



แผนป้องกันและระงับอัคคีภัย เทศบาลตำบลหนองกรด พ.ศ. ๒๕๖๕



งานป้องกันและบรรเทาสาธารณภัย
สำนักปลัดเทศบาล
เทศบาลตำบลตำบลหนองกรด
อำเภอคำชะโนด จังหวัดนครราชสีมา

คำนำ

แผนป้องกันและระงับอัคคีภัยของ เทศบาลตำบลหนองกรดพ.ศ. ๒๕๖๓ ฉบับนี้ จัดทำขึ้น เพื่อใช้ในการป้องกันและระงับเหตุอัคคีภัยที่เกิดขึ้นในบริเวณบ้านเรือนของประชาชน สถานที่ราชการและพื้นที่ที่ได้รับผิดชอบ โดยมีการกำหนดบทบาทหน้าที่เจ้าหน้าที่ของ เทศบาลตำบลหนองกรดและหน่วยงานที่เกี่ยวข้อง ในการปฏิบัติการป้องกันและระงับอัคคีภัยอย่างชัดเจน โดยการปฏิบัติตามแผนดังกล่าว แบ่งออกเป็น ๓ ระยะ คือ

การปฏิบัติก่อนเกิดอัคคีภัย เป็นการดำเนินการต่าง ๆ เพื่อป้องกันและเตรียมการเผชิญเหตุการณ์อัคคีภัยไว้ล่วงหน้า โดยกำหนดให้มีการตรวจตราระบบความปลอดภัยการฝึกอบรมให้ความรู้เกี่ยวกับการป้องกันและระงับอัคคีภัย การฝึกซ้อมแผนป้องกันและระงับอัคคีภัย การรณรงค์ป้องกันอัคคีภัย การเตรียมความพร้อมสำหรับการอพยพ และการเตรียมความพร้อมเพื่อสนับสนุนการดับเพลิง

การปฏิบัติระหว่างเกิดอัคคีภัย เป็นการดำเนินการต่าง ๆ เพื่อให้การปฏิบัติเมื่อเกิดอัคคีภัยเป็นไปอย่างมีระบบ มีการกำหนดแนวปฏิบัติอย่างชัดเจน

การปฏิบัติหลังเกิดอัคคีภัย เป็นการดำเนินการเพื่อบรรเทาทุกข์ผู้ได้รับผลกระทบจากอัคคีภัยให้สามารถกลับมาดำรงชีวิตได้ตามสภาพปกติโดยเร็วที่สุด

ทั้งนี้ หากเจ้าหน้าที่และประชาชนได้ถือปฏิบัติตามแผนป้องกันและระงับอัคคีภัยฉบับนี้ อย่างเคร่งครัด จะสามารถป้องกันการสูญเสียอันจะเกิดแก่ชีวิตและทรัพย์สินของประชาชนและเทศบาลตำบลหนองกรดได้เป็นอย่างมาก



(นางกาญจนา นันทพูนพิพัฒน์)

นายกเทศมนตรีตำบลหนองกรด

สารบัญ

	หน้า
๑. ความสำคัญของปัญหา	๑
๒. ข้อมูลทั่วไป	๑
๒.๑ สภาพทั่วไป	๑-๓
๒.๒ สภาพทางเศรษฐกิจ	๓-๔
๒.๓ สภาพทางสังคม	๔
๒.๔ การบริการพื้นฐาน	๔-๖
๒.๕ หน่วยปฏิบัติการร่วม	๖
๓. วัตถุประสงค์	๖
๔. ขั้นตอนการปฏิบัติ แบ่งเป็น ๓ ขั้นตอน ดังนี้	๖-๗
๕. รายละเอียดการปฏิบัติ	๗-๑๑
๖. อัตรากำลังบุคลากร	๑๑
๗. การแบ่งมอบภารกิจ	๑๑-๑๓
๘. จุดเสี่ยงการเกิดอัคคีภัยในพื้นที่	๑๔
๙. การติดต่อสื่อสาร	๑๕
๑๐. การรายงาน	
๑๑. ภาคนวกร	
ภาคนวกร ก	แบบสำรวจความเสี่ยงการเกิดอัคคีภัยในพื้นที่
ภาคนวกร ข	แผนการตรวจตรา
ภาคนวกร ค	แผนการดับเพลิง
ภาคนวกร ง	แผนการอพยพหนีไฟ
ภาคนวกร จ	การติดต่อสื่อสาร
๑๒. อ้างอิง	

แผนป้องกันและระงับอัคคีภัยของ เทศบาลตำบลหนองกรด ประจำปีงบประมาณ พ.ศ. ๒๕๖๕

๑. ความสำคัญของปัญหา

อัคคีภัยเป็นภัยพิบัติที่เกิดขึ้นบ่อยครั้ง ส่วนมากมีสาเหตุมาจากความประมาทขาดความระมัดระวังหรือพลั้งเผลอ ทำให้ส่งผลต่อความปลอดภัยในชีวิตและทรัพย์สินของรัฐ และประชาชน รวมทั้งสร้างความสูญเสียด้านเศรษฐกิจในภาพรวมของประเทศอย่างมากมายมหาศาล เทศบาลตำบลหนองกรด อำเภอด่านขุนทด จังหวัดนครราชสีมา มีคณะผู้บริหาร สมาชิกสภาเทศบาลตำบลหนองกรด พนักงานเทศบาล ลูกจ้างประจำ พนักงานจ้าง และมีผู้มาติดต่อราชการ ตลอดจนมีวัสดุอุปกรณ์ เครื่องมือ เครื่องใช้ในสำนักงาน และเอกสารต่าง ๆ ซึ่งเป็นแหล่งเชื้อเพลิงอย่างดี หากไม่มีการตรวจตราอย่างระมัดระวัง อาจเป็นสาเหตุที่ทำให้เกิดอัคคีภัยได้ง่าย

ดังนั้น เพื่อเป็นการเตรียมการรองรับเหตุการณ์เมื่อเกิดเพลิงไหม้ และป้องกันมิให้เกิดอัคคีภัย ตลอดจนเป็นแนวทางในการเตรียมความพร้อมในการป้องกัน และลดความเสี่ยงต่ออัคคีภัยที่อาจจะเกิดขึ้น หรือหากเกิดขึ้นแล้วสามารถระงับได้อย่างรวดเร็ว เทศบาลตำบลหนองกรดจึงได้จัดทำแผนป้องกันและระงับอัคคีภัยของเทศบาลตำบลหนองกรด พร้อมทั้งจัดให้มีการฝึกซ้อมแผนการระงับอัคคีภัยและการอพยพหนีไฟ ตามความเหมาะสม เพื่อให้เจ้าหน้าที่ตลอดจนประชาชนได้มีความรู้ความเข้าใจ เกิดความตระหนักถึงอันตรายที่เกิดจากอัคคีภัย ตลอดจนสามารถปฏิบัติตามแผนได้อย่างมีประสิทธิภาพเมื่อเกิดอัคคีภัย

๒. ข้อมูลทั่วไป

๒.๑ สภาพทั่วไป

๒.๑.๑ ที่ตั้งและอาณาเขต

เทศบาลตำบลหนองกรด ตั้งอยู่ที่ - หมู่ที่ ๔ ตำบลหนองกรด อำเภอด่านขุนทด จังหวัดนครราชสีมา ตั้งอยู่ทางทิศตะวันตกเฉียงเหนือของจังหวัดนครราชสีมา ห่างจากอำเภอด่านขุนทด ๒๐ กิโลเมตร และห่างจากจังหวัดนครราชสีมา ประมาณ ๘๐ กิโลเมตร และห่างจากกรุงเทพมหานครโดยทางรถยนต์ตามหมายเลข ๒ ถนนมิตรภาพ ประมาณ ๒๕๐ กิโลเมตร เทศบาลตำบลหนองกรด มีพื้นที่รับผิดชอบทั้งหมด ๘.๒๔ ตารางกิโลเมตร หรือ เท่ากับ ๕,๑๕๐ ไร่ มีอาณาเขตติดต่อกับพื้นที่ต่างๆ ดังนี้

ด้านเหนือ ตั้งแต่หลักเขตที่ ๑ ซึ่งตั้งอยู่ตามแนวเส้นตั้งฉากกับศูนย์กึ่งกลางทางหลวงจังหวัดหมายเลข ๒๒๑๗ แยกทางหลวงหมายเลข ๒๐๑ (ด่านขุนทด) - บรรจบทางหลวงหมายเลข ๒๐๕ (คำปึง) ฟากตะวันตก ระยะ ๑,๐๐๐ เมตร ตรงจุดที่อยู่ห่างจากจุดศูนย์กึ่งกลางที่ถนนกำลังเอก บรรจบกับทางหลวงจังหวัดหมายเลข ๒๒๑๗ แยกทางหลวงหมายเลข ๒๐๑ (ด่านขุนทด) - บรรจบทางหลวงหมายเลข ๒๐๕ (คำปึง) ตามแนวทางหลวงจังหวัดหมายเลข ๒๒๑๗ แยกทางหลวงหมายเลข ๒๐๑ (ด่านขุนทด) - บรรจบทางหลวงหมายเลข ๒๐๕ (คำปึง) ไปทางเหนือ ระยะ ๒,๐๐๐ เมตร

จากหลักเขตที่ ๑ เป็นเส้นตั้งฉากกับศูนย์กึ่งกลางทางหลวงจังหวัดหมายเลข ๒๒๑๗ แยกทางหลวงหมายเลข ๒๐๑ (ด่านขุนทด) - บรรจบทางหลวงหมายเลข ๒๐๕ (คำปึง) ไปทางทิศตะวันออกเฉียงเหนือ ผ่านทางหลวงจังหวัดหมายเลข ๒๒๑๗ แยกทางหลวงหมายเลข ๒๐๑ (ด่านขุนทด) - บรรจบทางหลวงหมายเลข ๒๐๕ (คำปึง) ถึงหลักเขตที่ ๒ ซึ่งตั้งอยู่ตามแนวเส้นตั้งฉากกับศูนย์กึ่งกลางทางหลวงจังหวัดหมายเลข ๒๒๑๗ แยกทางหลวงหมายเลข ๒๐๑ (ด่านขุนทด) - บรรจบทางหลวงหมายเลข ๒๐๕ (คำปึง) ฟากตะวันออก ระยะ ๑,๐๐๐ เมตร

ด้านใต้ จากหลักเขตที่ ๔ เป็นเส้นตั้งฉากกับศูนย์กึ่งกลางทางหลวงจังหวัดหมายเลข ๒๒๑๗ แยกทางหลวงหมายเลข ๒๐๑ (ด้านขุนทด) - บรรจบทางหลวงหมายเลข ๒๐๕ (คำปึง) ไปทางทิศตะวันตกเฉียงใต้ ผ่านทางหลวงจังหวัดหมายเลข ๒๒๑๗ แยกทางหลวงหมายเลข ๒๐๑ (ด้านขุนทด) - บรรจบทางหลวงหมายเลข ๒๐๕ (คำปึง) ถึงหลักเขตที่ ๕ ซึ่งตั้งอยู่ตามแนวเส้นตั้งฉากกับศูนย์กึ่งกลางทางหลวงจังหวัดหมายเลข ๒๒๑๗ แยกทางหลวงหมายเลข ๒๐๑(ด้านขุนทด) - บรรจบทางหลวงหมายเลข ๒๐๕ (คำปึง) พากตะวันตก ระยะ ๑,๐๐๐ เมตร

ด้านตะวันออก จากหลักเขตที่ ๒ เป็นเส้นตรงไปทางทิศตะวันออกเฉียงใต้ ถึงหลักเขตที่ ๓ ซึ่งอยู่ริมถนนไปบ้านหนองแห่น พากเหนือ ตรงจุดที่อยู่ห่างจากจุดศูนย์กึ่งกลางที่ทางหลวงจังหวัดหมายเลข ๒๒๑๗ แยกทางหลวงหมายเลข ๒๐๑ (ด้านขุนทด) - บรรจบทางหลวงหมายเลข ๒๐๕ (คำปึง) บรรจบกับถนนกำลังเอียง ตามแนวถนนกำลังเอียง ไปทางทิศตะวันออก ระยะ ๑,๖๐๐ เมตร

จากหลักเขตที่ ๓ เป็นเส้นตรงไปทางทิศตะวันออกเฉียงใต้ ผ่านถนน ไปบ้านหนองแห่นถึงหลักเขตที่ ๔ ซึ่งตั้งอยู่ตามแนวเส้นตั้งฉากกับศูนย์กึ่งกลางทางหลวงจังหวัดหมายเลข ๒๒๑๗ แยกทางหลวงหมายเลข ๒๐๑ (ด้านขุนทด) - บรรจบทางหลวงหมายเลข ๒๐๕ (คำปึง) พากตะวันออก ระยะ ๑,๐๐๐ เมตร ตรงจุดที่อยู่ห่างจากจุดศูนย์กึ่งกลางที่ถนนกำลังเอียง บรรจบกับทางหลวงจังหวัดหมายเลข ๒๒๑๗ แยกทางหลวงหมายเลข ๒๐๑ (ด้านขุนทด) - บรรจบทางหลวงหมายเลข ๒๐๕ (คำปึง) ตามแนวทางหลวงจังหวัดหมายเลข ๒๒๑๗ แยกทางหลวงหมายเลข ๒๐๑ (ด้านขุนทด) - บรรจบทางหลวงหมายเลข ๒๐๕ (คำปึง) ไปทางทิศตะวันออกเฉียงใต้ ระยะ ๒,๐๐๐ เมตร

ด้านตะวันตก จากหลักเขตที่ ๕ เป็นเส้นขนานกับศูนย์กึ่งกลางทางหลวงจังหวัดหมายเลข ๒๒๑๗ แยกทางหลวงหมายเลข ๒๐๑ (ด้านขุนทด) - บรรจบทางหลวงหมายเลข ๒๐๕ (คำปึง) ระยะ ๑,๐๐๐ เมตร ไปทางทิศตะวันตกเฉียงเหนือ ผ่านถนนไปบ้านหนองหัน บรรจบกับหลักเขตที่ ๑

๒.๑.๒ เขตการปกครอง

เทศบาลตำบลหนองกรดแบ่งการปกครองเป็น ๖ หมู่บ้าน ๘ ชุมชน ได้แก่

- หมู่ที่ ๓ บ้านหนองกรด
- หมู่ที่ ๔ บ้านโกรกสมอ
- หมู่ที่ ๑๓ บ้านหนองยายหอม
- หมู่ที่ ๑๔ บ้านสุขสันต์
- หมู่ที่ ๑๕ บ้านใหม่แหลมทอง
- หมู่ที่ ๑๖ บ้านเทวานิมิต

จำนวนชุมชน ๘ ชุมชน ดังนี้-

- | | |
|---------------------------------|------------|
| - ชุมชนที่ ๑ ชุมชนหนองกรด | หมู่ที่ ๓ |
| - ชุมชนที่ ๒ ชุมชนปากน้ำสามัคคี | หมู่ที่ ๓ |
| - ชุมชนที่ ๓ ชุมชนโกรกสมอ | หมู่ที่ ๔ |
| - ชุมชนที่ ๔ ชุมชนหนองยายหอม | หมู่ที่ ๑๓ |
| - ชุมชนที่ ๕ ชุมชนหนองกรดพัฒนา | หมู่ที่ ๑๓ |
| - ชุมชนที่ ๖ ชุมชนสุขสันต์ | หมู่ที่ ๑๔ |
| - ชุมชนที่ ๗ ชุมชนใหม่แหลมทอง | หมู่ที่ ๑๕ |

๒.๑.๓ ประชากร ศาสนา

เทศบาลตำบลหนองกรด มีจำนวนประชากรทั้งสิ้น ๔,๐๙๐ คน

จำแนกเป็นเพศชาย ๑,๙๗๗ คน เพศหญิง ๒,๑๑๓ คน

จำนวนเด็ก (อายุ ๐ - ๑๔ ปี) เด็กชาย.....คน เด็กหญิง.....คน

จำนวนผู้สูงอายุ (อายุ ๖๐ ปี ขึ้นไป) เพศชาย ๓๙๘ คน เพศหญิง ๔๕๐ คน จำนวน

ผู้พิการ เพศชาย ๖๓ คน เพศหญิง ๗๔ คน

จำนวนสตรีมีครรภ์คน

จำนวนผู้ป่วยติดเตียง.....คน

จำนวนครัวเรือน.....๑,๓๑๖..... ครัวเรือน

จำนวนประชากรแฝง* ประมาณ.....คน

ส่วนใหญ่นับถือศาสนา.....พุทธ..... ร้อยละ.....๙๐.....

ข้อมูล ณ วันที่ ๖ เดือน ธันวาคม พ.ศ. ๒๕๖๒ (ที่มา : ข้อมูลสถิติจากทะเบียนราษฎรและกองสวัสดิการสังคม)

๒.๒ สภาพทางเศรษฐกิจ

การประกอบอาชีพ

ประชาชนส่วนใหญ่ประกอบอาชีพทางการเกษตร ในพื้นที่ทั่วไปในเขตเทศบาล ประกอบอาชีพเกษตรกรรม ประมาณ ร้อยละ ๖๐ ประกอบอาชีพปศุสัตว์ร้อยละ ๒๐ ประกอบอาชีพรับจ้างร้อยละ ๑๕ และประกอบอาชีพด้านบริการร้อยละ ๕

๑. สถานประกอบการด้านพาณิชยกรรม

ก. สถานีบริการน้ำมัน จำนวน ๔ แห่ง

ข. ตลาดสด จำนวน ๑ แห่ง

ค. ร้านค้าทั่วไป จำนวน ๒๙ แห่ง

๒. สถานประกอบการเทศพาณิชย์

ก. โรงฆ่าสัตว์ จำนวน - แห่ง

ข. สถานธนาบาล จำนวน - แห่ง

๓. สถานประกอบการด้านบริการ

ก. โรงแรม จำนวน - แห่ง

ข. ธนาคาร จำนวน - แห่ง

ค. สถานที่จำหน่ายอาหาร ตาม พ.ร.บ.สาธารณสุข ๑๒ แห่ง

๔. การอุตสาหกรรม

ลักษณะอุตสาหกรรมในเขตเทศบาลตำบลหนองกรด โดยส่วนใหญ่แล้วยังเป็นอุตสาหกรรมขนาดย่อมหรืออุตสาหกรรมในครัวเรือนอุตสาหกรรมที่ประกอบการอยู่ในเขตเทศบาล ได้แก่

- โรงสีข้าว มีจำนวน ๕ แห่ง

- โรงงานผลิตถุงพลาสติก มีจำนวน - แห่ง

- โรงน้ำแข็ง(อุตสาหกรรมครัวเรือน) มีจำนวน - แห่ง

- อุตสาหกรรมครัวเรือน มีจำนวน ๕ แห่ง

- กลุ่มผลิตปุ๋ยชีวภาพฯ มีจำนวน ๓ แห่ง

- กลุ่มผลิตอาหารสัตว์ มีจำนวน ๑ แห่ง

- กลุ่มอาชีพชุมชน มีจำนวน ๕ ชุมชนได้แก่

๑. กลุ่มอาชีพผลิตดอกไม้จันทน์ ชุมชนโกรกสมอ
๒. กลุ่มอาชีพทำหมอนปักทองและทอเสื่อกก ชุมชนหนองกรดพัฒนา
๓. กลุ่มอาชีพทอผ้ามัดหมี่และทอเสื่อกก ชุมชนใหม่แหลมทอง
๔. กลุ่มอาชีพผลิตข้าวซ้อมมือ ขนมทองม้วน และกล้วยฉาบรสต่างๆ ชุมชนเทวานิมิต
๕. กลุ่ม Start your way ชุมชนหนองยายหอมและชุมชนหนองกรดวัฒนา

๒.๓ สภาพทางสังคม

การศึกษา

โรงเรียนประถมศึกษา๑.....	แห่ง
โรงเรียนมัธยมศึกษา๑.....	แห่ง
โรงเรียนเอกชน-.....	แห่ง
ศูนย์พัฒนาเด็กเล็ก๑.....	แห่ง

สถาบันและองค์กรทางศาสนา

วัด / สำนักสงฆ์๑.....	แห่ง
มัสยิด / บาลาย-.....	แห่ง
ส่วนราชการอื่นที่ตั้งในพื้นที่.....๑....		แห่ง

(จุดสกัดหนองกรดของสถานีตำรวจภูธรด่านขุนทด)

สาขาสาธารณสุข

โรงพยาบาลส่งเสริมสุขภาพ.....๑.....		แห่ง
------------------------------------	--	------

๒.๔ การบริการพื้นฐาน

เส้นทางคมนาคม (การขนส่งทางรถยนต์ ทางบก ทางน้ำ ทางอากาศ)

เทศบาลตำบลหนองกรด มีเส้นทางคมนาคมที่สำคัญสามารถเดินทางติดต่อกันระหว่างอำเภอต่าง ๆ และจังหวัดจันทนบุรีราชสีห์ และจังหวัดใกล้เคียง รวมทั้ง กรุงเทพมหานคร ซึ่งทำเลที่ตั้งของเทศบาลตำบลหนองกรด นับได้ว่าเป็นเส้นทางคมนาคมสู่ภาคตะวันออกเฉียงเหนือและภาคต่างๆ สามารถสัญจรไปมาได้โดยสะดวก โดยใช้ถนนสายบำเหน็จณรงค์ด่านขุนทด-

๑. ทางรถยนต์

- ระยะทางจากกรุงเทพมหานคร - เทศบาลตำบลหนองกรด กิโลเมตร ๒๕๐
- ระยะทางจากเทศบาลตำบลหนองกรด ๘๐ กิโลเมตร
- ทางรถยนต์มีทางหลวง(กรมทางหลวง) ผ่าน ๑ สาย ได้แก่ ทางหลวงแผ่นดินสายบำเหน็จ

ณรงค์-ด่านขุนทด

- ทางรถยนต์ (รพช.) ผ่าน ๑ สาย (ได้รับถ่ายโอนจากกรมทางหลวงชนบท) ได้แก่

สายโกรกสมอ-เทพารักษ์

๒. ถนนในเขตเทศบาลตำบลหนองกรด

สภาพถนนในเขตเทศบาล ปัจจุบันส่วนมากอยู่ในสภาพดี มีถนนที่รับการปรับปรุงเป็นมาตรฐานประมาณ ๑๐ เส้นทางซึ่งถนนที่อยู่ในความรับผิดชอบของเทศบาล ทั้งหมด ๑๐๑ สาย ระยะทางรวม ๓๓.๒๕๔ กิโลเมตร (ที่มา : ข้อมูลสำรวจขึ้นปฐมภูมิ กองช่าง ฒ สิ้นสุด พฤษภาคม ๒๕๖๒)

- ถนนคอนกรีตเสริมเหล็ก ๘๔ สาย ระยะทางรวม ๒๓.๗๓๓ กิโลเมตร
- อื่นๆ ได้แก่

(๑) ถนนลาดยาง ๑ สาย ระยะทางรวม ๑.๓๓๐ กิโลเมตร

(๒) ถนนหินคลุก ๑๖ สาย ระยะทางรวม ๗.๑๙๑ กิโลเมตร

๕

(๓) ถนนลูกรัง - สาย ระยะทางรวม - กิโลเมตร

(๔) ถนนดินเดิม ๓ สาย ระยะทางรวม ๑,๕๐๐ กิโลเมตร

โดยถนนสายหลักที่ใช้ในการคมนาคม และสัญจรไปมาภายในเขตเทศบาลตำบลหนองกรด คือ ถนนสายด้านขุนทด-บำเหน็จณรงค์ สายกำลัง (เทศบาล ๙)

๓. แม่น้ำ/ลำคลอง ที่ใช้สัญจรทางน้ำ - ไม่มี-

๔. แหล่งน้ำลำคลอง

เทศบาลตำบลหนองกรด มีลักษณะภูมิประเทศโดยทั่วไปเป็นพื้นที่ราบสูง ไม่มีแม่น้ำสำคัญ ไหลผ่านหลายสาย ได้แก่ แหล่งน้ำ

๑) หนอง บึง จำนวน ๔ แห่ง ได้แก่

- บึงหนองใหญ่ คิดเป็นพื้นที่กักเก็บน้ำประมาณ ๖๐๐,๐๐๐ ลบ.ม.
- หนองกรด คิดเป็นพื้นที่กักเก็บน้ำประมาณ ๖๔,๐๐๐ ลบ.ม.
- หนองบังตา คิดเป็นพื้นที่กักเก็บน้ำประมาณ ๑๒๐,๐๐๐ ลบ.ม.
- หนองหัวช้าง คิดเป็นพื้นที่กักเก็บน้ำประมาณ ๒๔๐,๐๐๐ ลบ.ม.

๒) คลอง ลำธาร ห้วย เหมือง จำนวน ๒ แห่ง ได้แก่ เหมืองหนองหัวช้าง

การระบายน้ำ

๑) ที่น้ำท่วมถึง คิดเป็นร้อยละ ๕ ของพื้นที่ทั้งหมด

๒) ระยะเวลาเฉลี่ยที่น้ำท่วมขังนานที่สุด ๑ วัน ประมาณช่วงเดือนสิงหาคม

๓) เครื่องสูบน้ำ

ก. เครื่องที่ ๑ เส้นผ่าศูนย์กลาง ๓ นิ้ว จำนวน ๑ เครื่อง

ข. เครื่องที่ ๒ เส้นผ่าศูนย์กลาง - นิ้ว

การสาธารณสุขโรค

๑ การประปา เทศบาลตำบลหนองกรด ได้มีน้ำประปาบริการประชาชนในเขตเทศบาลตำบลหนองกรด โดยได้รับน้ำประปาจาก การประปาส่วนภูมิภาคบำเหน็จณรงค์ แต่ยังไม่ทั่วถึงทุกครัวเรือน จำนวนหลังคาเรือน ที่มีน้ำประปาใช้ ประมาณ ๙๖๐ หลังคาเรือน ในปีงบประมาณนี้ คณะผู้บริหารเทศบาลตำบลหนองกรด ได้มีนโยบายที่จะดำเนินการให้ประชาชนได้มีน้ำประปาใช้อย่างทั่วถึง

๒ การไฟฟ้า ปัจจุบันการดำเนินการจำหน่ายไฟฟ้า ให้กับประชาชนในเขตเทศบาลตำบลหนองกรด อยู่ในความรับผิดชอบ และดำเนินงานโดยการไฟฟ้าส่วนภูมิภาคอำเภอด่านขุนทด โดยจ่ายกระแสไฟฟ้าภายในเขตเทศบาล อำเภอ และพื้นที่ใกล้เคียง เพื่อจ่ายให้กับบ้านเรือนที่อยู่อาศัย ธุรกิจการบริการ อุตสาหกรรมและหน่วยงานราชการ เป็นต้น ในเขตเทศบาลตำบลหนองกรด ประชาชนมีไฟฟ้าใช้ทั่วถึง ทุกหลังคาเรือน จำนวนหลังคาเรือนที่มีไฟฟ้าใช้ จำนวน ๑,๒๓๐ หลังคาเรือน และไฟฟ้าสาธารณะ จำนวน ๓๕๐ โคม

๓. โทรศัพท์ ในเขตเทศบาลตำบลหนองกรด มีโทรศัพท์แบบคู่สายขององค์การโทรศัพท์ มาให้บริการแก่ประชาชน ซึ่งปัจจุบันประชาชนได้ใช้โทรศัพท์ของ ระบบ ทีทีแอนด์ที มาทำการติดตั้งให้ และประเภทมีผู้ดูแล ซึ่งก็ยังไม่เพียงพอต่อความต้องการของประชาชน และก็มีประเภทโทรศัพท์มือถือ (โทรศัพท์เคลื่อนที่) ส่วนใหญ่จะมีใช้ในทุกลุ่ม

๔. การไปรษณีย์โทรเลข ในเขตเทศบาลตำบลหนองกรด ซึ่งเป็นเทศบาลแห่งที่ ๒ ของอำเภอด่านขุนทด ซึ่งมีระยะทางสัญจรไปมา ๒๐ กิโลเมตร ซึ่งหน่วยงานราชการส่วนใหญ่ยังคงตั้งอยู่ในเขตใกล้เคียงอำเภอด่านขุนทด ปัจจุบันเทศบาลตำบลหนองกรด ได้รับการบริการในเรื่องของการไปรษณีย์โทร

เลขสาขาย่อยมาติดตั้งในเขตเทศบาลเพื่อให้บริการประชาชนในเขตเทศบาลและประชาชนบริเวณใกล้เคียง (เฉพาะไปรษณียากร)

๖

๕ ระบบเสียงตามสาย หอกระจายข่าว ระบบหอกระจายข่าวของเทศบาล สามารถให้บริการข่าวสารให้กับประชาชนได้ประมาณ ร้อยละ ๙๐

๖. หน่วยงานที่มีข่ายวิทยุสื่อสารในพื้นที่ เทศบาลตำบลหนองกรด และจุดสกัดหนองกรด ของสถานีตำรวจภูธรด่านขุนทด

๒.๕ หน่วยปฏิบัติการร่วม

(๑) องค์กรปฏิบัติ ได้แก่

๑. เทศบาลตำบลหนองกรด
๒. กำนัน ผู้ใหญ่บ้าน
๓. อปพร.ทต.หนองกรด
๔. การแพทย์ฉุกเฉิน ทต.หนองกรด
๕. หน่วยบริการปริศทุโรสุก ๓๑ นครราชสีมา

(๒) องค์กรสนับสนุน ได้แก่

๑. โรงพยาบาลส่งเสริมสุขภาพ ทั้ง ๑ แห่ง
๒. จุดสกัดหนองกรด ของสถานีตำรวจภูธรด่านขุนทด

๓. วัตถุประสงค์

๓.๑ เพื่อป้องกันการสูญเสียชีวิตและทรัพย์สินของประชาชนในพื้นที่รวมทั้งลดผลกระทบจากการเกิดอัคคีภัย

๓.๒ เพื่อให้ประชาชนเกิดความตระหนักและมีความพร้อมสามารถระงับเหตุ รวมทั้งช่วยเหลือตนเองได้อย่างปลอดภัยเมื่อเกิดอัคคีภัย

๓.๓ เพื่อกำหนดหน้าที่ความรับผิดชอบของเจ้าหน้าที่ที่เกี่ยวข้องไว้ให้พร้อมต่อการปฏิบัติงานในระยะก่อนเกิดภัย ขณะเกิดภัย และภายหลังที่ภัยได้ผ่านพ้นไปแล้ว

๓.๔ เพื่อเตรียมการป้องกันและประสานการปฏิบัติงานระหว่างหน่วยงานที่เกี่ยวข้อง ทั้งหน่วยปฏิบัติหลักและหน่วยสนับสนุน ให้สามารถดำเนินการป้องกันและแก้ไขปัญหาการเกิดอัคคีภัยได้อย่างรวดเร็วและมีประสิทธิภาพ

๔. ขั้นตอนการปฏิบัติ แบ่งเป็น ๓ ขั้นตอน ดังนี้

๔.๑ การปฏิบัติก่อนเกิดเหตุเพลิงไหม้ ประกอบด้วยแผนป้องกันอัคคีภัยต่าง ๆ คือ

- ก. กรณีการป้องกันอัคคีภัยในพื้นที่บ้านเรือนประชาชน
- ข. กรณีการป้องกันอัคคีภัยในสถานที่ราชการ
 - ๑) แผนการตรวจตรา
 - ๒) แผนการอบรม
 - ๓) แผนการรณรงค์ป้องกันอัคคีภัย

๔.๒ การปฏิบัติเมื่อเกิดเหตุเพลิงไหม้ ประกอบด้วย

- ก. กรณีเกิดอัคคีภัยในพื้นที่บ้านเรือนประชาชน
- ข. กรณีเกิดอัคคีภัยในสถานที่ราชการ
 - ๑) แผนการดับเพลิง
 - ๒) แผนการอพยพหนีไฟ

๔.๓ การปฏิบัติภายหลังเพลิงสงบ ประกอบด้วย

- ก. กรณีเกิดอัคคีภัยในพื้นที่บ้านเรือนประชาชน

ข. กรณีเกิดอัคคีภัยในสถานที่ราชการ

๑) แผนบรรเทาทุกข์

๗

๒) แผนการฟื้นฟูบูรณะ

๕. รายละเอียดการปฏิบัติ

๕.๑ การปฏิบัติก่อนเกิดเหตุเพลิงไหม้ ประกอบด้วย

ก. กรณีการป้องกันอัคคีภัยในพื้นที่บ้านเรือนประชาชน

๑) เทศบาลตำบลหนองกรด เตรียมกำลังเจ้าหน้าที่ ยานพาหนะ เครื่องมือเครื่องใช้ และทดสอบประสิทธิภาพการทำงานของระบบสัญญาณแจ้งเหตุเพลิงไหม้ รวมถึงการซ่อมบำรุงและตรวจตราปั้มน้ำ สายท่อน้ำ และถังดับเพลิง อุปกรณ์ดับเพลิงภายในอาคารให้ใช้งานได้อย่างมีประสิทธิภาพ โดยถังดับเพลิงจะต้องมีสารเคมีที่ใช้ในการดับเพลิงตามปริมาณที่กำหนดและเปลี่ยนน้ำยาตามวาระและอายุของน้ำยานั้น และต้องติดตั้งในที่เห็นได้ชัดเจนสามารถหยิบใช้งานได้สะดวกไม่มีสิ่งกีดขวาง

๒) กำหนดแนวทางปฏิบัติงานด้านการป้องกันและระงับอัคคีภัย พร้อมทั้งวางแผนโครงการซักซ้อมความเข้าใจในการปฏิบัติงานตามแผน และการปฏิบัติด้านการป้องกันและระงับอัคคีภัยร่วมกับหน่วยงานอาสาสมัครและประชาชนในแต่ละชุมชนเพื่อความพร้อมในการเผชิญเหตุฉุกเฉินได้ตลอดเวลา

๓) สำรวจและจัดทำบัญชีข้อมูลทั่วไป ข้อมูลสภาพพื้นที่เสี่ยงภัย สถานประกอบการ สถานบริการในเขตชุมชนที่มีความเสี่ยงต่อการเกิดอัคคีภัย ข้อมูลแหล่งน้ำภาชนะ เก็บกักน้ำ และข้อมูลเครื่องมือเครื่องใช้ในการป้องกันและแก้ไขปัญหา เช่น รถยนต์บรรทุกน้ำ รถยนต์ดับเพลิง เครื่องดับเพลิง เครื่องสูบน้ำ ทั้งขององค์กรปกครองส่วนท้องถิ่น ส่วนราชการและเอกชนในพื้นที่ เพื่อจัดทำเป็นฐานข้อมูลสำหรับใช้ประโยชน์ในการวางแผนป้องกันและแก้ไขปัญหาความเดือดร้อนของประชาชน (ภาคผนวก ก.)

๔) จัดหา ซ่อมแซมหรือปรับปรุงแหล่งน้ำ ภาชนะเก็บน้ำ สำหรับป้องกันและระงับอัคคีภัย ตลอดจนการจัดหารถยนต์บรรทุกน้ำ รถดับเพลิง เครื่องดับเพลิงแบบหาบหาม และอุปกรณ์กู้ชีพกู้ภัยให้กับศูนย์อาสาสมัครป้องกันภัยฝ่ายพลเรือนขององค์กรปกครองส่วนท้องถิ่น เพื่อให้ทีมกู้ภัย (One Tambon One Search and Rescue Team: OTOS) ใช้ปฏิบัติหน้าที่

๕) เสริมสร้างความรู้และความตระหนักแก่ประชาชน นักเรียน นักศึกษา และเยาวชน เกี่ยวกับวิธีการป้องกันและปฏิบัติตนให้ปลอดภัยเมื่อเกิดอัคคีภัย พร้อมทั้งจัดตั้งและฝึกอบรมอาสาสมัครเพื่อช่วยเหลืองานเจ้าหน้าที่ เช่น อาสาสมัครป้องกันภัยฝ่ายพลเรือน (อปพร.) อาสาสมัครกู้ชีพกู้ภัย

๖) ตั้งงบประมาณรายจ่าย งบกลาง ประเภทเงินสำรองจ่ายให้เพียงพอต่อการเผชิญเหตุสาธารณภัยที่อาจจะเกิดขึ้น และนำเงินสำรองจ่ายดังกล่าวไปใช้จ่ายในกรณีฉุกเฉิน เพื่อบรรเทาปัญหาความเดือดร้อนของประชาชนที่ประสบสาธารณภัยเป็นลำดับแรก

๗) ประสานกับสำนักงานป้องกันและบรรเทาสาธารณภัยจังหวัดและหน่วยงานที่เกี่ยวข้องในการจัดทำแผนป้องกันและระงับอัคคีภัย และแผนการแจกจ่ายน้ำในพื้นที่เสี่ยงภัย โดยบูรณาการเครื่องมือเครื่องใช้ บุคลากร และวิธีการปฏิบัติกับหน่วยงานที่เกี่ยวข้อง จัดให้มีการซักซ้อมแผนป้องกันและระงับอัคคีภัยหรือไฟป่าที่ได้จัดทำไว้แล้วตามความจำเป็นและสมควร เพื่อให้เกิดทักษะและความคล่องตัวในการปฏิบัติ และมอบหมายให้ศูนย์อาสาสมัครป้องกันภัยฝ่ายพลเรือนของเทศบาลตำบลหนองกรด เตรียมความพร้อมในการให้ความช่วยเหลือผู้ประสบภัยได้อย่างทันท่วงที โดยการให้มีอาสาสมัครเตือนภัยประจำชุมชน “มิสเตอร์เตือนภัย” เพื่อติดตามสอดส่องที่ทำให้เกิดอัคคีภัยได้ง่าย แล้วจัดหาเครื่องหมายอาณัติสัญญาณแจ้งเตือนภัย รวมทั้งอุปกรณ์ดับเพลิงให้พร้อมและเพียงพอแก่การระงับเหตุ พร้อมจะดำเนินการจัดตั้งทีมกู้ภัยไว้เป็นหน่วยเผชิญเหตุเบื้องต้น

๘) จัดทำแนวป้องกันไฟฟ้า และจัดบุคลากรเข้ารับการฝึกอบรมอาสาสมัครป้องกันไฟฟ้า ตามที่เห็นสมควร

๙) ประสานกับหน่วยงานสาธารณสุขเพื่อเตรียมความพร้อมด้านบุคลากร อุปกรณ์ เวชภัณฑ์ทางการแพทย์ โรงพยาบาล เพื่อรองรับผู้บาดเจ็บและเส้นทางลำเลียงผู้บาดเจ็บส่งโรงพยาบาลได้อย่างรวดเร็วและทันที่

๑๐) ประชาสัมพันธ์การป้องกันและระงับอัคคีภัย โดยรณรงค์ให้ประชาชนในพื้นที่ได้มีความรู้ที่ถูกต้องเกี่ยวกับการป้องกันและระงับอัคคีภัย ตลอดจนสร้างจิตสำนึกให้ทุกคนตระหนักในการป้องกันและระงับอัคคีภัย

๑๑) จัดระบบการติดต่อสื่อสารที่รวดเร็วและมีประสิทธิภาพ ทันต่อเหตุการณ์

ข. ภารกิจการป้องกันอัคคีภัยในสถานที่ราชการ

๑) แผนการตรวจตรา เป็นแผนการเฝ้าระวังป้องกันและสำรวจตรวจตราระบบความปลอดภัยและความเรียบร้อยของอาคาร สำนักงาน วัสดุ อุปกรณ์ เครื่องมือ เครื่องใช้ โดยดำเนินการ ดังนี้ (ภาคผนวก ข.)

- จัดให้มีคณะเจ้าหน้าที่ในการดำเนินการตามแผนการตรวจตรา

- จัดทำแผนการติดตั้งเครื่องมืออุปกรณ์ เช่น เครื่องตรวจจับควัน (Smoke Detector) เครื่องตรวจจับความร้อน (Heat Detector) ระบบสปริงเกอร์น้ำ ถังดับเพลิงแบบมือถือชนิดผงเคมีแห้ง สัญญาณแจ้งเหตุและป้ายเตือน เป็นต้น

- สำรวจตรวจตราความปลอดภัยของอาคาร เส้นทางอพยพหนีไฟ เครื่องมืออุปกรณ์ในการดับเพลิง และอื่น ๆ ให้เป็นไปตามที่กฎหมายกำหนด

- สำรวจ ตรวจตราความปลอดภัยบริเวณสำนักงาน อาคาร สถานที่ วัสดุ ซึ่งอาจเป็นจุดเริ่มต้นที่ทำให้เป็นสาเหตุการเกิดอัคคีภัย หากพบบริเวณใดเป็นจุดเสี่ยงต่อการเกิดอัคคีภัยให้รีบแก้ไขหรือเพิ่มความระมัดระวังเป็นพิเศษ

- ทดสอบประสิทธิภาพการทำงานของระบบสัญญาณแจ้งเหตุเพลิงไหม้ รวมถึงการซ่อมบำรุง และตรวจตราปั้มน้ำ สายท่อน้ำ และถังดับเพลิง อุปกรณ์ดับเพลิงภายในอาคารให้ใช้งานได้อย่างมีประสิทธิภาพ โดยถังดับเพลิงจะต้องมีสารเคมีที่ใช้ในการดับเพลิงตามปริมาณที่กำหนดและเปลี่ยนน้ำยาตามวาระและอายุของน้ำยานั้น และต้องติดตั้งในที่เห็นได้ชัดเจนสามารถหยิบใช้งานได้สะดวกไม่มีสิ่งกีดขวาง

- จัดทำป้ายสื่อความหมายปลอดภัย เช่น “ทางหนีไฟ” ต้องเห็นชัดเจนทั้งกลางวันและกลางคืน ป้ายข้อความเตือน “ห้ามใช้ลิฟต์ขณะเกิดเพลิงไหม้” “ทางเข้า” และ “ทางออก” เป็นต้น

- แจ้งเส้นทางอพยพหนีไฟ และขนย้ายทรัพย์สินให้ทุกคนรับทราบ

- สำรวจ ตรวจตรา อุปกรณ์เครื่องใช้ไฟฟ้า สายไฟ ปลั๊กไฟ ให้อยู่ในสภาพสมบูรณ์ใช้งานได้ดี ไม่มีเสียหายหรือชำรุด ตลอดจนกำจัดแหล่งสะสมเชื้อเพลิง เช่น กระดาษ และวัสดุอื่น ๆ ที่ติดไฟได้ง่าย เป็นต้น

- จัดทำผังการติดต่อสื่อสาร หมายเลขโทรศัพท์ของหน่วยงาน ผู้ดูแลอาคาร หรือห้องเวรรักษาความปลอดภัย สถานีตำรวจในพื้นที่ และสถานีดับเพลิงใกล้เคียงโดยทำป้ายติดให้เห็นชัดเจนและทั่วถึง

- จัดทำสัญลักษณ์ของบัญชีทรัพย์สิน ตลอดจนเอกสารสำคัญที่สามารถขนย้ายได้ เมื่อเกิดเหตุเพลิงไหม้ โดยเรียงลำดับความสำคัญ เช่น กำหนดแถบสีแดง หมายถึง มีความสำคัญอันดับ ๑ ให้ขนย้ายก่อน แถบสีเขียว หมายถึง มีความสำคัญอันดับ ๒ ให้ขนย้ายลำดับต่อมา พร้อมแจ้งให้ทุกคนในหน่วยงานรับทราบและเข้าใจร่วมกัน

๒) แผนการอบรม เป็นแผนการให้ความรู้เกี่ยวกับการป้องกันและระงับอัคคีภัย และการอพยพหนีไฟสำหรับเจ้าหน้าที่ในหน่วยงาน ดังนี้

- การฝึกอบรมให้ความรู้ เพื่อให้เจ้าหน้าที่ทุกคนมีความรู้ ความเข้าใจในเรื่องการดับเพลิงเบื้องต้น วิธีใช้อุปกรณ์ดับเพลิงประเภทต่างๆ การดูแลอุปกรณ์ดับเพลิงภายในอาคาร รวมถึงทราบตำแหน่งที่ตั้งเมสสวิทช์ตัดตอนทางไฟฟ้า (Cut-out) ถังดับเพลิง ภายในหน่วยงานของตนหรือใกล้เคียง และวิธีปฏิบัติในการตัดกระแสไฟฟ้าในกรณีฉุกเฉิน และพร้อมที่จะตัดไฟได้เมื่อเกิดเหตุเพลิงไหม้ขึ้น ทราบสัญญาณแจ้งเหตุเพลิงไหม้ (Fire Alarm) โดยสัญญาณดังกล่าวจะต้องให้ทุกคนที่อยู่ภายในอาคารได้ยินทั่วถึงกัน ทราบวิธีการแจ้งเหตุเพลิงไหม้ และการรายงานผู้บังคับบัญชาตลอดจนเรียนรู้วิธีการปฐมพยาบาลและการช่วยเหลือเบื้องต้นในกรณีฉุกเฉิน

- การฝึกซ้อม ฝึกปฏิบัติโดยการฝึกซ้อมการระงับอัคคีภัยและอพยพหนีไฟ ตามความเหมาะสมอย่างน้อย ปีละ ๑ ครั้ง

๓) แผนการรณรงค์ป้องกันอัคคีภัย โดยเน้นความสำคัญของการป้องกันและระงับอัคคีภัย โดยรณรงค์ประชาสัมพันธ์ภายในสถานที่ทำงาน ให้ทุกคนได้มีความรู้ที่ถูกต้องเกี่ยวกับการป้องกันและระงับอัคคีภัย ตลอดจนสร้างจิตสำนึกให้ทุกคนตระหนักในการป้องกันและระงับอัคคีภัย

๕.๒ การปฏิบัติเมื่อเกิดเหตุเพลิงไหม้ ประกอบด้วย

ก. กรณีเกิดอัคคีภัยในพื้นที่บ้านเรือนประชาชน

๑) ประสานกับสำนักงานป้องกันและบรรเทาสาธารณภัยจังหวัดเพื่อประสานการดำเนินงานในการให้ความช่วยเหลือผู้ประสบภัยในพื้นที่ตัวเอง และสนับสนุนตามที่จังหวัด อำเภอ และองค์กรปกครองส่วนท้องถิ่นอื่นร้องขอ

๒) นำเงินงบประมาณที่ได้เตรียมไว้ไปใช้จ่ายเพื่อช่วยเหลือประชาชนที่ได้รับความเดือดร้อนเป็นลำดับแรก หากไม่เพียงพอจะโอนงบประมาณเหลือจ่ายหรืองบประมาณในแผนงาน / โครงการอื่นที่ยังไม่มีความจำเป็นต้องใช้จ่ายหรือมีความจำเป็นน้อยกว่าไปตั้งจ่ายเพิ่มเติมได้ตามระเบียบกระทรวงมหาดไทยว่าด้วยวิธีการงบประมาณขององค์กรปกครองส่วนท้องถิ่น พ.ศ. ๒๕๔๑ แก้ไขเพิ่มเติม (ฉบับที่ ๓) พ.ศ. ๒๕๔๓ และหากงบประมาณในการช่วยเหลือผู้ประสบภัยดังกล่าวยังไม่เพียงพออีก อาจจ่ายขาดเงินสะสมไปช่วยเหลือประชาชนที่ได้รับความเดือดร้อนได้ตามระเบียบกระทรวงมหาดไทยว่าด้วยการรับเงิน การเบิกจ่ายเงิน การฝากเงิน การเก็บรักษาเงินและการตรวจเงินขององค์กรปกครองส่วนท้องถิ่น พ.ศ. ๒๕๔๗ แก้ไขเพิ่มเติม (ฉบับที่ ๒) พ.ศ. ๒๕๔๘ ตามความจำเป็น

๓) การช่วยเหลือประชาชนที่ประสบภัยจะดำเนินการตามหลักเกณฑ์ว่าด้วยการตั้งงบประมาณเพื่อการช่วยเหลือประชาชนตามอำนาจหน้าที่ขององค์การบริหารส่วนจังหวัด เทศบาลและองค์การบริหารส่วนตำบล พ.ศ. ๒๕๔๓

๔) ระดมวัสดุอุปกรณ์ เครื่องมือเครื่องใช้ของเทศบาลตำบลหนองกรด ที่มีอยู่เดิมและได้รับมอบจากส่วนราชการอื่น ๆ หรือภาคเอกชนในพื้นที่ หรือขอยืมจากภาคเอกชนมาใช้ในการให้ความช่วยเหลือในการปฏิบัติราชการตามระเบียบที่เกี่ยวข้อง

๕) หากเกิดอัคคีภัยหรือไฟป่า โรคระบาด หรือโรคติดต่ออันสืบเนื่องมาจากอัคคีภัย เทศบาลตำบลหนองกรดจะดำเนินการตามบทบาทอำนาจหน้าที่ที่กำหนดไว้ในพระราชบัญญัติป้องกันและบรรเทาสาธารณภัย พ.ศ. ๒๕๕๐

ข. กรณีเกิดอัคคีภัยในสถานที่ราชการ

๑) แผนการดับเพลิง (ภาคผนวก ค.)

• การแจ้งเหตุ กรณีเกิดเหตุในเวลาราชการและนอกเวลาราชการ รายละเอียดข้อมูล การติดต่อสื่อสาร ผังการปฏิบัติหน้าที่

• การดับเพลิงขั้นต้น ผู้พบเหตุการณ์คนแรกทำการดับเพลิงขั้นต้นด้วยถังดับเพลิง แบบมือถือ และหากเป็นนอกเวลาราชการ ต้องรู้ตำแหน่งที่ตั้งเมนสวิทซ์ตัดตอนทางไฟฟ้า (Cut-out) ควรรีบ ตัดไฟลงก่อน รีบแจ้งเหตุที่ผู้อยู่เวรยามหรือหน่วยรักษาความปลอดภัย เพื่อช่วยกันดับเพลิง กรณีไม่สามารถ ควบคุมเพลิงได้ให้รีบปิดหน้าต่าง ประตู ในบริเวณที่เกิดเหตุโดยเร็วที่สุด ส่งสัญญาณแจ้งเหตุเพลิงไหม้ที่ใกล้ ที่สุด แล้วแจ้งเทศบาลตำบลหนองกรด โทรศัพท์ ๐๔๔-๙๗๓๕๕๖ และรายงานต่อผู้บัญชาการเหตุการณ์

๒) แผนการอพยพหนีไฟ เมื่อเพลิงไหม้ขึ้นลุกลาม ให้ดำเนินการ ดังนี้ (ภาคผนวก ง.)

(๑) กำหนดให้มี “จุดนัดพบ” หรือ “จุดรวมพล” ที่ปลอดภัยสำหรับการอพยพ เจ้าหน้าที่หนีไฟในหน่วยงาน

(๒) บุคคลที่มีหน้าที่ตามที่ได้รับมอบหมายปฏิบัติหน้าที่ทันที เช่น ผู้ที่ทำหน้าที่ขน ย้ายทรัพย์สินและเอกสารสำคัญต่างๆ ให้รีบอพยพหนีไฟ เป็นต้น

(๓) ผู้นำทางหนีไฟ จะเป็นผู้นำทางอพยพหนีไฟไปตามทางออกที่กำหนดไว้เป็นจุด นัดพบหรือจุดรวมพล ห้ามหนีขึ้นข้างบนหากอาคารที่ตั้งไม่มีตาดฟ้า และไม่ควรมุ่งด้านที่เกิดเพลิงไหม้ หาก มีกลุ่มควันให้คลานต่ำ และห้ามใช้ลิฟต์เป็นทางหนีไฟ

(๔) ผู้มีหน้าที่ตรวจสอบ ให้ตรวจสอบยอดพร้อมรายงานต่อผู้บังคับบัญชา หากพบว่า ยังอพยพหนีไฟออกมาไม่ครบตามจำนวนจริง จะได้ทำการค้นหาเพื่อช่วยชีวิตต่อไป

(๕) หน่วยปฐมพยาบาลทำการปฐมพยาบาลเบื้องต้น ในกรณีมีผู้เป็นลมบาดเจ็บหรือ หมดสติให้รีบนำส่งแพทย์ พยาบาลโดยเร็ว

(๖) ควบคุมไม่ให้ใครกลับเข้าไปในอาคารที่เกิดเพลิงไหม้เก็บสิ่งของส่วนตัวอีก

๕.๓ การปฏิบัติภายหลังเพลิงสงบ ประกอบด้วย

ก. กรณีเกิดอัคคีภัยในพื้นที่บ้านเรือนประชาชน

๑) เร่งสำรวจความเสียหายจากอัคคีภัยทั้งในภาครัฐและเอกชนรวมทั้งปัญหาความเดือดร้อน และความต้องการของประชาชนในด้านต่าง ๆ เพื่อให้การช่วยเหลือตามอำนาจหน้าที่ โดยด่วน หาก งบประมาณไม่เพียงพอให้ขอรับการสนับสนุนจากคณะกรรมการให้ความช่วยเหลือผู้ประสบภัยพิบัติอำเภอและ จังหวัด (ก.ช.ภ.อ. / ก.ช.ภ.จ.) ตามลำดับ

๒) เผื่อระวังเรื่องสุขลักษณะและสิ่งแวดล้อมเพื่อเป็นการป้องกันโรคระบาดและ โรคติดต่อที่อาจเกิดขึ้นได้

๓) กำชับยามท้องถิ่นและอาสาสมัครป้องกันภัยฝ่ายพลเรือน (อปพร.) ในการดูแลรักษาความ ปลอดภัยในทรัพย์สินของทางราชการ ประชาชน และผู้ประสบภัย มิให้มีการโจรกรรมและลักขโมยในพื้นที่ รับผิดชอบ

๔) เร่งฟื้นฟูและส่งเสริมการประกอบอาชีพให้แก่ผู้ประสบภัย โดยประสานงานกับ หน่วยงานที่เกี่ยวข้องภายในจังหวัด ภาค หรือเขตพื้นที่ที่รับผิดชอบ เพื่อให้ประชาชนมีรายได้จากการประกอบ อาชีพและเป็นการป้องกันการอพยพเคลื่อนย้ายแรงงานเข้าสู่เมืองใหญ่

ข. กรณีเกิดอัคคีภัยในสถานที่ราชการ

๑) แผนการบรรเทาทุกข์ ปฏิบัติต่อเนื่องจากขั้นตอนปฏิบัติเมื่อเกิดเหตุ ดังนี้

- ประสานงานหน่วยงานอื่นที่เกี่ยวข้อง เช่น โรงพยาบาล
- สำรวจ ประเมินความเสียหาย และรายงานสถานการณ์เพลิงไหม้
- การรายงานตัวของเจ้าหน้าที่ทุกฝ่าย และกำหนดจุดนัดพบหรือจุดรวมพลของ

บุคลากร

๒) แผนการฟื้นฟูบูรณะ

• ให้ความช่วยเหลือและปฏิรูปฟื้นฟูบูรณะขั้นต้น โดยการจัดตั้ง “หน่วยบรรเทาทุกข์” ร่วมกับ “หน่วยระงับภัย”

• ปฐมพยาบาลผู้บาดเจ็บและผู้ป่วยจากเหตุเพลิงไหม้ และดำเนินการนำส่งอย่างถูกต้อง

- ขนย้ายผู้ประสบภัยและทรัพย์สินไปยังที่ปลอดภัย
- สำรวจความเสียหายและความต้องการด้านต่าง ๆ
- ปฏิบัติการประชาสัมพันธ์เพื่อเสริมสร้างขวัญและกำลังใจของเจ้าหน้าที่ให้กลับคืนสู่

สภาพปกติโดยเร็ว

- ปรับปรุงซ่อมแซมแก้ไขความเสียหายให้กลับคืนสู่สภาพปกติ
- รักษาความสงบเรียบร้อยของพื้นที่เกิดเหตุ

๖. อัตรากำลังบุคลากร

๖.๑ เจ้าหน้าที่ภายใน เทศบาลตำบลหนองกรด โดยแบ่งเป็น

๕.๑.๑ คณะผู้บริหาร	จำนวน ๕ อัตรา
๕.๑.๒ ข้าราชการ/พนักงานเทศบาล	จำนวน ๒๓ อัตรา
๕.๑.๓ ลูกจ้างประจำ	จำนวน ๖ อัตรา
๕.๑.๔ พนักงานจ้าง	จำนวน ๙ อัตรา

๖.๒ เจ้าหน้าที่ภายนอกหน่วยงาน ได้แก่

๖.๒.๑ สมาชิก อปพร. จำนวน ๑๑๑ นาย

๗. การแบ่งมอบภารกิจ มีดังนี้

๗.๑ กำหนดเจ้าหน้าที่ปฏิบัติงาน ให้มีการกำหนดเจ้าหน้าที่ปฏิบัติหน้าที่ต่าง ๆ ตามที่ระบุไว้ในแผนตั้งแต่ขั้นตอนการปฏิบัติก่อนเกิดเหตุเพลิงไหม้ ขณะเกิดเหตุ และหลังเกิดเหตุ โดยแบ่งชุดเจ้าหน้าที่รับผิดชอบ ประกอบด้วย

๑) ผู้บัญชาการเหตุการณ์ คือ นายกเทศมนตรีตำบลหนองกรด หรือผู้ที่ได้รับมอบหมาย มีหน้าที่ดังนี้

- สั่งการให้ชุดปฏิบัติการดับเพลิงทำการดับเพลิงเบื้องต้น
- เมื่อได้รับรายงานว่าไม่สามารถควบคุมเพลิงไหม้ได้ ให้สั่งการใช้แผนอพยพหนีไฟ
- แจ้งให้ชุดประสานงานและประชาสัมพันธ์ทราบเพื่อขอกำลังสนับสนุนจาก

หน่วยงานภายนอกมาช่วยเหลือ

- ประสานงานกับชุดปฏิบัติการดับเพลิงและหน่วยงานที่เกี่ยวข้องเพื่ออำนวยความสะดวก

สะดวก

๒) ชุดประสานงานและประชาสัมพันธ์ มีหน้าที่ดังนี้

- ประกาศแจ้งเหตุเพื่อให้เจ้าหน้าที่ทราบ
- ประสานงานกับหน่วยงานที่เกี่ยวข้องทั้งภายในและภายนอก
- ประชาสัมพันธ์ ณ ศูนย์อำนวยความสะดวกเพื่อควบคุมสถานการณ์ตามคำสั่งของผู้

บัญชาการเหตุการณ์

- อยู่ประจำศูนย์อำนวยความสะดวกเพื่อติดตามสถานการณ์โดยใกล้ชิด
- เตรียมข้อมูลการแถลงข่าวให้ผู้บัญชาการเหตุการณ์

๓) ชุดปฏิบัติการดับเพลิง ทำหน้าที่ดับเพลิงเมื่อมีการลุกไหม้เกิดขึ้น โดยใช้ถังดับเพลิงแบบมือถือ ที่มีอยู่ตามชั้นต่าง ๆ เพื่อทำการดับเพลิงในเบื้องต้นก่อนหากไม่สามารถควบคุมเพลิงได้ ให้อพยพผู้บัญชาการเหตุการณ์ เพื่อประสานขอความช่วยเหลือต่อไป

๔) ชุดสนับสนุนข้อมูลโครงสร้างอาคารและสาธารณูปโภค ทำหน้าที่นำเสนอข้อมูลแผนผังของอาคาร ระบบไฟฟ้า ระบบประปา ตลอดจนอุปกรณ์ดับเพลิงของแต่ละชั้นในอาคาร ให้กับผู้บัญชาการเหตุการณ์และทีมกู้ชีพกู้ภัย ทราบเพื่อใช้เป็นข้อมูลในการพิจารณาวางแผนการบัญชาการดับเพลิงต่อไป

๕) ชุดค้นหาและเคลื่อนย้ายผู้ประสบภัย ทำหน้าที่ค้นหา ตรวจสอบว่ามีผู้ติดค้างอยู่ในอาคารหรือห้องต่าง ๆ หรือไม่ และต้องมีความเข้าใจหลักในการเคลื่อนย้าย การปฐมพยาบาลเบื้องต้นในลักษณะต่าง ๆ พร้อมทั้งให้คำแนะนำผู้ประสบภัยออกจากอาคารที่เกิดเหตุมายังศูนย์อำนวยความสะดวกได้อย่างปลอดภัย

๖) ชุดเคลื่อนย้ายทรัพย์สินและเอกสารสำคัญ (กรณีเกิดอัคคีภัยในสถานที่ราชการ) คือ ชุดที่ได้รับมอบหมายจากผู้บริหารของหน่วยงาน ว่าเมื่อมีเหตุเกิดขึ้นให้อนุญาตเคลื่อนย้ายทรัพย์สินที่มีค่าและเอกสารสำคัญไปยังศูนย์อำนวยความสะดวกได้ทันที พร้อมทั้งเคลื่อนย้ายทรัพย์สินไม่ให้กีดขวางการดับเพลิง

๗) ชุดปฐมพยาบาล ทำหน้าที่ทั้งในอาคารที่เกิดเหตุ และ ณ ศูนย์อำนวยความสะดวกตลอดเวลา โดยจำแนกผู้บาดเจ็บและให้การรักษาพยาบาลเบื้องต้น ก่อนนำส่งศูนย์อำนวยความสะดวกหากบาดเจ็บมากให้แจ้งผู้บัญชาการเหตุการณ์ก่อน ประสานการส่งต่อไปยังโรงพยาบาลใกล้เคียง พร้อมทั้งจัดทำบัญชีรายชื่อผู้บาดเจ็บ การรักษา และรายงานเป็นระยะ ๆ ต่อผู้บัญชาการเหตุการณ์

๘) ชุดบัญชีและการเงิน ทำหน้าที่อำนวยความสะดวก ด้านค่าใช้จ่าย พร้อมทั้งทำบัญชีรับจ่าย

๗.๒ ข้อพึงปฏิบัติของเจ้าหน้าที่ทุกคน มีดังนี้

๑) เจ้าหน้าที่ทุกคนต้องปฏิบัติตามกฎในเรื่องความปลอดภัยในที่ทำงาน ดังนี้

- ห้ามสูบบุหรี่ในพื้นที่ที่กำหนดรวมทั้งประชาสัมพันธ์ให้ความรู้เกี่ยวกับเรื่องสูบบุหรี่ซึ่งเป็นสาเหตุสำคัญที่ทำให้เกิดไฟไหม้ได้ง่าย

- ห้ามก่อไฟในบริเวณที่ได้กำหนดไว้โดยเด็ดขาด ยกเว้นได้รับอนุญาตจากผู้รับผิดชอบบริเวณนั้น

- ช่วยกันดูแลสำรวจตรวจตราบริเวณพื้นที่เสี่ยงต่อการเกิดอัคคีภัย และห้องที่เก็บสารไวไฟหรือวัสดุติดไฟง่ายหรือสารเคมี โดยไม่ให้มีการก่อหรือจุดไฟหรือมีความร้อนใกล้พื้นที่ หรือห้องดังกล่าวในรัศมีกว่า ๑๐ เมตรขึ้นไป และต้องมีเจ้าหน้าที่รักษาความปลอดภัยพร้อมเครื่องดับเพลิงชนิดแบบมือถือเตรียมพร้อมไว้อยู่เสมอ

๒) เจ้าหน้าที่ผู้รับผิดชอบต้องปฏิบัติตามวิธีการป้องกันอัคคีภัยในสถานที่ทำงาน ดังนี้

- ตรวจเช็คอุปกรณ์เกี่ยวกับสายไฟ ปลั๊กไฟ การต่อสายดิน หลอดไฟ สวิตช์ ไฟฟ้า และอุปกรณ์เครื่องใช้ไฟฟ้าทุกชนิดว่าอยู่ในสภาพพร้อมใช้งานได้อย่างปลอดภัย หรือถ้าอุปกรณ์ชำรุดไม่ได้มาตรฐานต้องแก้ไขให้อยู่ในสภาพใช้งานได้ดี และไม่ควรใช้ปลั๊กไฟที่มีการต่อใช้ไฟมากเกินไปเพราะอาจทำให้เกิดไฟฟ้าลัดวงจรซึ่งอาจจะทำให้เกิดอัคคีภัยได้

และต่อเนื่อง

- ประชาสัมพันธ์เรื่องการใช้ไฟฟ้าให้ปลอดภัยแก่ชีวิตและทรัพย์สินอย่างสม่ำเสมอ
- กำจัดขยะและวัสดุที่ติดไฟง่ายในบริเวณที่ได้กำหนดไว้
- เสื้อผ้าที่ใช้งานเมื่อเปียกหรือเป็นนสารไวไฟควรรีบทำการเปลี่ยนใหม่ทันที เพราะอาจจะไปสัมผัสความร้อนหรือเปลวไฟทำให้เกิดการลุกไหม้ได้
- ป้องกันจากการรั่วไหลของสารไวไฟหรือเชื้อเพลิงชนิดเหลวและแก๊ส เมื่อได้กลิ่นหรือพบจุดรั่วไหล ให้รีบแจ้งผู้ที่เกี่ยวข้องที่รับผิดชอบมาทำการแก้ไขทันที
- ป้องกันและกำจัดการรั่วไหลของน้ำมันรถในบริเวณที่เก็บสารไวไฟหรือเก็บถังแก๊ส

๘. จุดเสี่ยงการเกิดอัคคีภัยในพื้นที่

ที่	ชื่อสถานที่	ตำแหน่งที่ตั้ง	มีแหล่งน้ำใกล้เคียงหรือเครื่องมือในการป้องกันและระงับอัคคีภัยเบื้องต้นหรือไม่			อุปสรรคในการป้องกันและระงับอัคคีภัยในพื้นที่ดังกล่าว	ข้อเสนอแนะ
			มี (✓)	ไม่มี (✓)	กรณีไม่มีแหล่งน้ำและ/หรือเครื่องมือ ๆ อปท.มีแนวทางระงับอัคคีภัยเบื้องต้นอย่างไร โปรดอธิบาย		
๑	เทศบาลตำบลหนองกรด	ตำบลหนองกรด อำเภอตำบลขุนทด จังหวัดนครราชสีมา	/		มีการจัดทำจุดรับน้ำดับเพลิง	<ul style="list-style-type: none"> - การประสานงาน การแจ้งข่าว ยังไม่ชัดเจน - ข้อจำกัดของยานพาหนะเนื่องจากมีขนาดใหญ่ อาจทำให้เข้าไปในบริเวณที่เกิดเหตุเป็นไปได้ด้วยความลำบาก - บริเวณที่เกิดเหตุส่วนใหญ่เป็นพื้นที่ทางการเกษตร ทำให้การเข้าไประงับเหตุเป็นไปได้ด้วยความยากลำบาก มีความเสี่ยงที่จะเกิดขึ้นกับยานพาหนะ - สภาพของยานพาหนะและ และวัสดุอุปกรณ์ประจำพาหนะเสื่อมสภาพ จำเป็นต้องใช้งบประมาณจำนวนมากในการซ่อมแซม 	

๙. การติดต่อสื่อสาร (ภาคผนวก จ.)

- ๙.๑ การสื่อสาร กรณีภาวะปกติให้ใช้ระบบโทรศัพท์ปกติ / โทรศัพท์เคลื่อนที่
- ๙.๒ กรณีฉุกเฉินใช้วิทยุสื่อสารคลื่นความถี่ ๑๖๒.๕๕๐
- ๙.๓ การติดต่อกับหน่วยงานที่เกี่ยวข้อง ดำเนินการตามภาคผนวกที่เกี่ยวข้องประกอบแผนป้องกันและระงับอัคคีภัย

๑๐. การรายงาน

- ๑๐.๑ หน่วยปฏิบัติการทุกหน่วยต้องรายงานผลการปฏิบัติงานต่อผู้บังคับบัญชาตามลำดับชั้น พร้อมทั้งข้อสังเกต (ถ้ามี)
- ๑๐.๒ หน่วยงานต้องรายงานความเสียหายและการปฏิบัติงานของเจ้าหน้าที่ต่อผู้บังคับบัญชา

ภาคผนวก

ภาคผนวก ก แบบสำรวจจุดเสี่ยงการเกิดอัคคีภัยในพื้นที่

แบบสำรวจความเสี่ยงการเกิดอัคคีภัยในพื้นที่

อปท. อำเภอ จังหวัดนครราชสีมา

ที่	ชื่อสถานที่	ตำแหน่งที่ตั้ง	มีแหล่งน้ำใกล้เคียงหรือเครื่องมือในการป้องกัน และระงับอัคคีภัยเบื้องต้นหรือไม่			อุปสรรคในการป้องกันและ ระงับอัคคีภัยในพื้นที่ดังกล่าว	ข้อเสนอแนะ
			มี (✓)	ไม่มี (✓)	กรณีไม่มีแหล่งน้ำและ/หรือ เครื่องมือ ๆ อปท.มีแนวทาง ระงับอัคคีภัยเบื้องต้นอย่างไร โปรดอธิบาย		

หมายเหตุ แบบสำรวจนี้สามารถใช้กรอกข้อมูลได้ทั้งกรณีการสำรวจความเสี่ยงในพื้นที่บ้านเรือนประชาชนและสถานที่ราชการ

ลงชื่อ ผู้รายงาน

(.....)

ตำแหน่ง (ปลัด อปท.)

ภาคผนวก ข. แผนการตรวจตรา

หน่วยงาน เทศบาลตำบลหนองกรด
 บริเวณที่ตรวจตรา
 หมายเลขโทรศัพท์
 ผู้ตรวจตรา วัน เดือน พ.ศ.

ที่	รายการตรวจสอบ	ความเห็นของผู้ตรวจตรา		ส่วนที่ต้องแก้ไข	หมายเหตุ
		ปลอดภัย (✓)	ไม่ปลอดภัย (✓)		
๑	แหล่งเก็บวัสดุเชื้อเพลิง				
๒	อุปกรณ์เครื่องใช้ไฟฟ้า / การถอดเต้าเสียบเมื่อไม่ใช้				
๓	เครื่องดับเพลิงมือถือชนิดผงเคมีแห้ง				
๔	สัญญาณแจ้งเหตุ เครื่องตรวจจับควัน เครื่องตรวจจับความร้อน ระบบสปริงเกอร์ น้ำ ป้ายเตือน				
๕	บันไดหนีไฟและช่องทางหนีไฟ				
๖	สิ่งกีดขวางในการอพยพหนีไฟ				
๗	อื่น ๆ				
*** อาจมีรูปภาพประกอบการตรวจตรา ความคิดเห็นเพิ่มเติม ๑. ๒.					

(ลงชื่อ) ผู้ตรวจสอบ
 (.....)

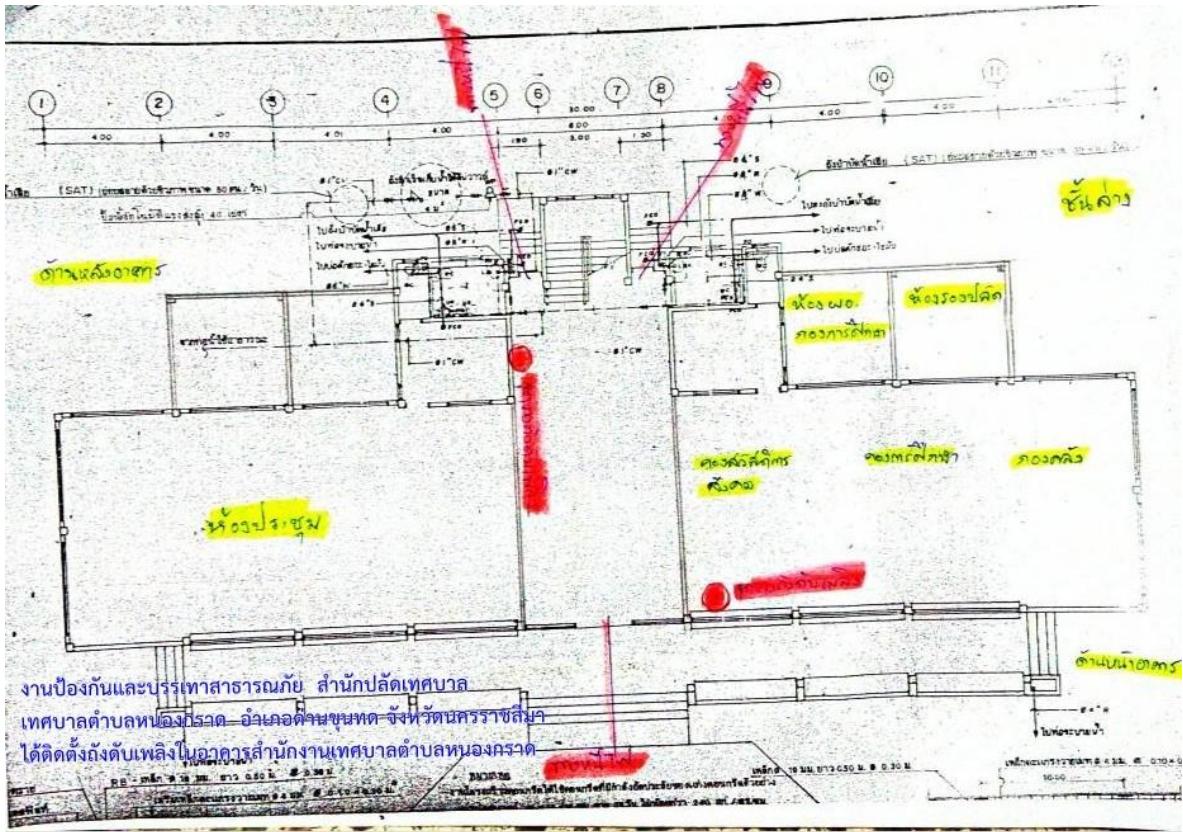
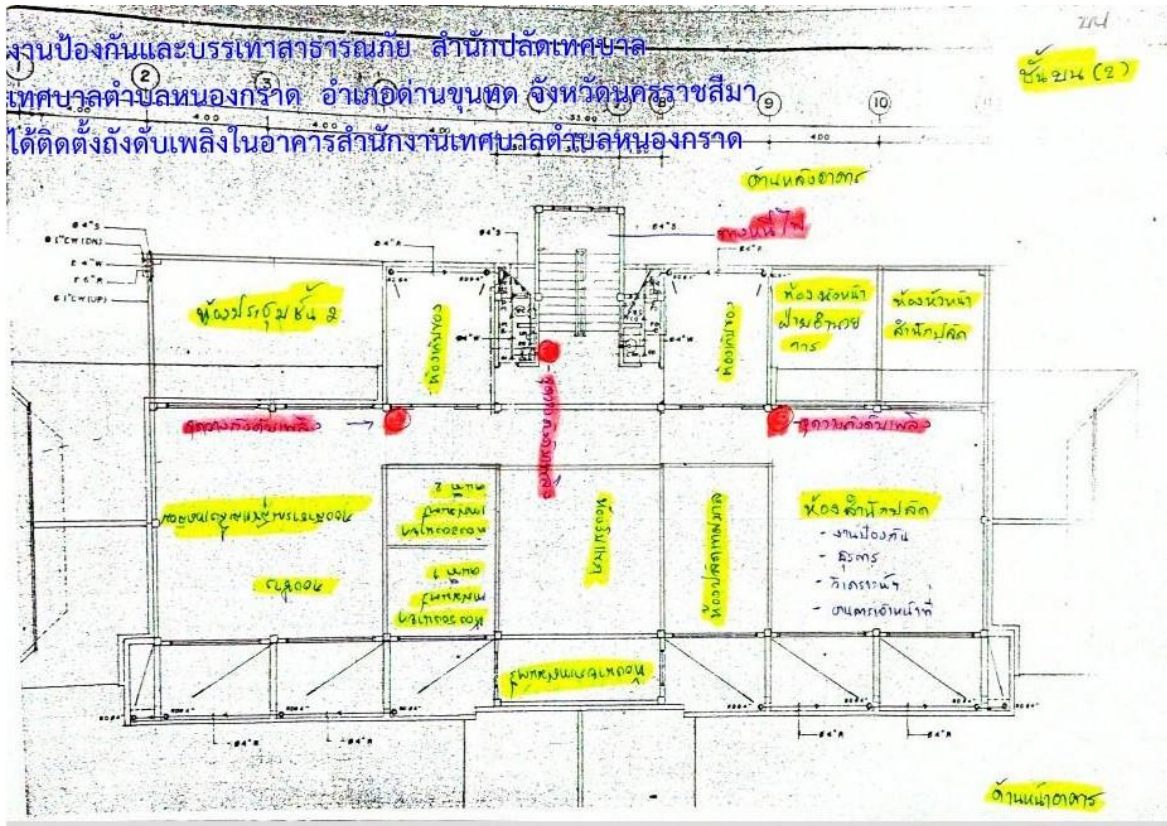
ตำแหน่ง.....

(ลงชื่อ) ผู้เห็นชอบ
 (.....)

ตำแหน่ง.....

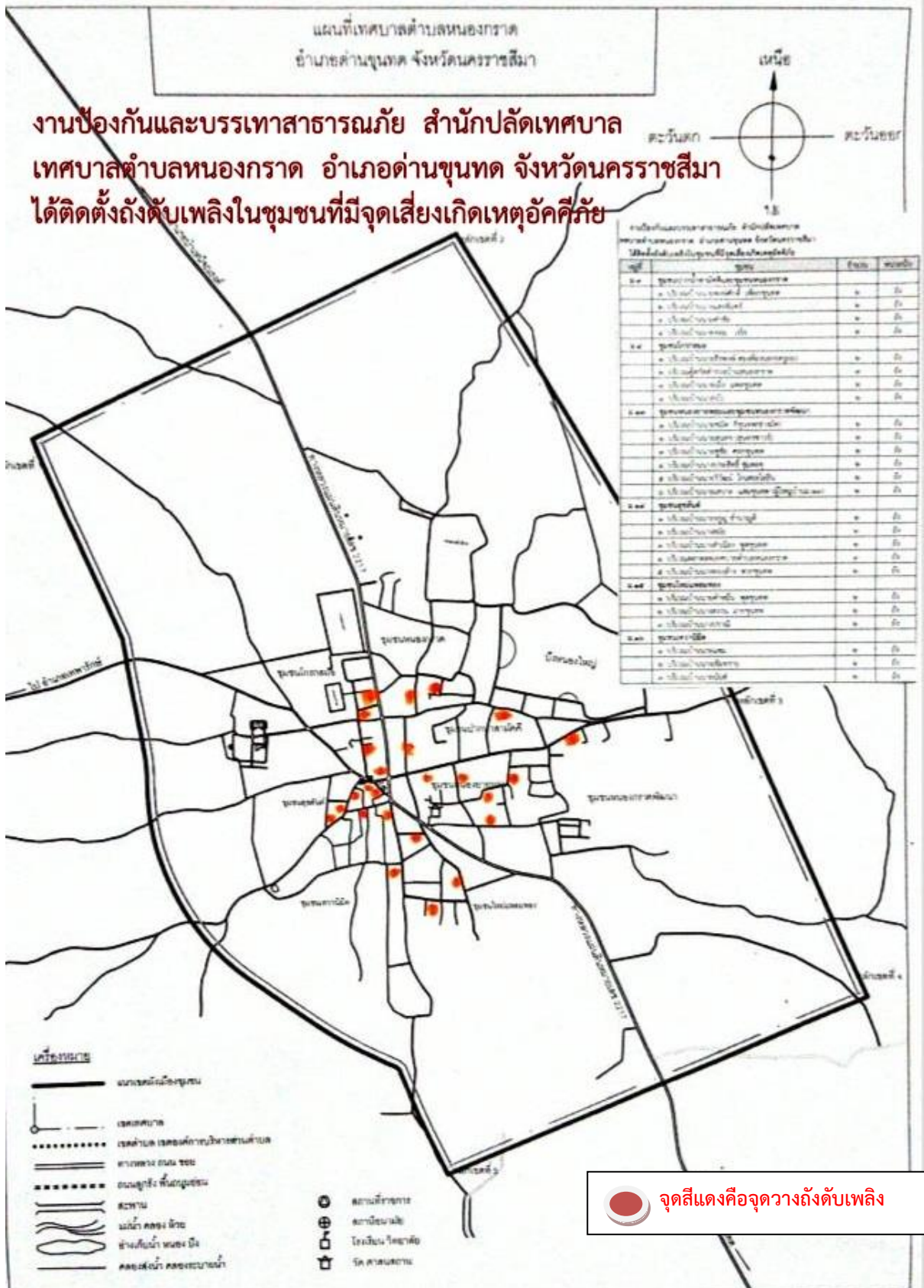
ภาคผนวก ค. แผนการดับเพลิง

๑. แผนผังภายในอาคารสำนักงานเทศบาลตำบลหนองกราด จุดวางถังดับเพลิงและเส้นทางการอพยพหนีไฟ



 สีแดงคือจุดวางถังดับเพลิงและทางหนีไฟ

งานป้องกันและบรรเทาสาธารณภัย สำนักปลัดเทศบาล
 เทศบาลตำบลหนองกรด อำเภอคำชะอี จังหวัดนครราชสีมา
 ได้ติดตั้งถังดับเพลิงในชุมชนที่มีจุดเสี่ยงเกิดเหตุอัคคีภัย



**งานป้องกันและบรรเทาสาธารณภัย สำนักปลัดเทศบาล
เทศบาลตำบลหนองกรด อำเภอตาบขุนทด จังหวัดนครราชสีมา
ได้ติดตั้งถังดับเพลิงในชุมชนที่มีจุดเสี่ยงเกิดเหตุอัคคีภัย**

หมู่ที่	ชุมชน	จำนวน	หน่วยนับ
ม.๓	ชุมชนปากน้ำสามัคคีและชุมชนหนองกรด		
	๑. บริเวณบ้านนายพงษ์ศักดิ์ เพี้ยขุนทด	๒	ถัง
	๒. บริเวณบ้านนางแสงจันทร์	๒	ถัง
	๓. บริเวณบ้านนายคำชัย	๒	ถัง
	๔. บริเวณบ้านนายจอม เรไร	๒	ถัง
ม.๔	ชุมชนโกรกสมอ		
	๑. บริเวณบ้านนายธีรพงษ์ สองห้องนอก(ครูถอ)	๒	ถัง
	๒. บริเวณตู้สีกัดตำรวจบ้านหนองกรด	๓	ถัง
	๓. บริเวณบ้านนายเม็ง แพะขุนทด	๒	ถัง
	๔. บริเวณบ้านนายบัว	๒	ถัง
ม.๑๓	ชุมชนหนองยายหอมและชุมชนหนองกรดพัฒนา		
	๑. บริเวณบ้านนายขมัต กิขุนทด(ข้างมัด)	๒	ถัง
	๒. บริเวณบ้านนายสุนทร (สุนทรซาวร์)	๒	ถัง
	๓. บริเวณบ้านนายชูชัย ศอกขุนทด	๒	ถัง
	๔. บริเวณบ้านนางประสิทธิ์ ชุ่มตะคุ	๒	ถัง
	๕. บริเวณบ้านนายวิวัฒน์ โกเสยะโยธิน	๒	ถัง
	๖. บริเวณบ้านนายเสนาะ แสมขุนทด (ผู้ใหญ่บ้านม.๑๓)	๒	ถัง
ม.๑๔	ชุมชนสุขสันต์		
	๑. บริเวณบ้านนายจรูญ ชำนาญดี	๒	ถัง
	๒. บริเวณบ้านนางสมัย	๒	ถัง
	๓. บริเวณบ้านนางสำเนียง พุดขุนทด	๒	ถัง
	๔. บริเวณตลาดสดเทศบาลตำบลหนองกรด	๓	ถัง
	๕. บริเวณบ้านนางทองล้า พวกขุนทด	๒	ถัง
ม.๑๕	ชุมชนใหม่แหลมทอง		
	๑. บริเวณบ้านนายคำหมื่น พุดขุนทด	๒	ถัง
	๒. บริเวณบ้านนางสงวน มากขุนทด	๒	ถัง
	๓. บริเวณบ้านนางปราณี	๒	ถัง
ม.๑๖	ชุมชนเทวานิมิต		
	๑. บริเวณบ้านนายแสม	๒	ถัง
	๒. บริเวณบ้านนางเข็มทราย	๒	ถัง
	๓. บริเวณบ้านนายนันท์	๒	ถัง

๒. กำหนดตัวบุคคลและหน้าที่/การวางกำลังเข้าดับเพลิงเบื้องต้น/ผจญเพลิงเพื่อป้องกันการลุกลาม

ชื่อ/สกุล	ตำแหน่ง/สังกัด	เบอร์โทรศัพท์
นายอนุชิต ครุฑขุนทด	หัวหน้าสำนักปลัดเทศบาล	๐๘๓-๗๖๗๗๕๕
นายณัฏฐวิทย์ หินขุนทด	จพง.ป้องกันฯ สำนักปลัดเทศบาล	๐๙๒-๕๑๖๔๕๖๒
นายสมชัย ทองขุนวงศ์	พนักงานขับรถบรรทุกน้ำ สำนักปลัดเทศบาล	๐๙๒-๙๑๗๒๕๘๘
นายสมบัติ อุ่สูงเนิน	พนักงานขับรถยนต์	๐๖๕-๘๐๔๗๙๕๕
นายจำลอง พุดขุนทด	พนักงานขับรถยนต์	๐๙๘-๒๑๙๓๕๖๙
นายเด่น เชษฐขุนทด	พนักงานขับรถยนต์	๐๙๘-๑๙๕๒๔๒๕
นายสมพิมพ์ โปกขุนทด	พนักงานขับรถยนต์	๐๙๓-๕๕๑๑๕๒๔
นายทวิช อุ่สูงเนิน	พนักงานดับเพลิง	๐๘๖-๓๖๙๒๓๙๓
นายอำนาจ ศรีทอง	พนักงานดับเพลิง	๐๙๕-๘๙๐๗๙๕๖
นางช่อทิพย์ พุดขุนทด	นักการ	๐๙๓-๑๔๖๙๕๖๕

๓. รายชื่อบุคลากรที่ผ่านการฝึกอบรมด้านอัคคีภัย

ชื่อ/สกุล	ตำแหน่ง/สังกัด	เบอร์โทรศัพท์
นายณัฏฐวิทย์ หินขุนทด	จพง.ป้องกันฯ สำนักปลัดเทศบาล	๐๙๒-๕๑๖๔๕๖๒
นายสมชัย ทองขุนวงศ์	พนักงานขับรถบรรทุกน้ำ สำนักปลัดเทศบาล	๐๙๒-๙๑๗๒๕๘๘
นายสมบัติ อุ่สูงเนิน	พนักงานขับรถยนต์ สำนักปลัดเทศบาล	๐๖๕-๘๐๔๗๙๕๕
นายจำลอง พุดขุนทด	พนักงานขับรถยนต์ สำนักปลัดเทศบาล	๐๙๘-๒๑๙๓๕๖๙
นายเด่น เชษฐขุนทด	พนักงานขับรถยนต์ สำนักปลัดเทศบาล	๐๙๘-๑๙๕๒๔๒๕
นายสมพิมพ์ โปกขุนทด	พนักงานขับรถยนต์ สำนักปลัดเทศบาล	๐๙๓-๕๕๑๑๕๒๔
นายทวิช อุ่สูงเนิน	พนักงานดับเพลิง สำนักปลัดเทศบาล	๐๘๖-๓๖๙๒๓๙๓
นายอำนาจ ศรีทอง	พนักงานดับเพลิง สำนักปลัดเทศบาล	๐๙๕-๘๙๐๗๙๕๖

๔. ข้อมูลอื่น ๆ ที่เห็นว่าควรบรรจุไว้ในแผนการดับเพลิงของสำนัก / กอง / หน่วยงาน

- การพัฒนาบุคลากรในแต่ละสำนัก / กอง / หน่วยงาน ประจำปี
- การตรวจสอบเครื่องมือที่ใช้ในการดับเพลิงเป็นประจำทุกเดือน
- การกำหนดพื้นที่ / จุดเสี่ยงต่อการเกิดอัคคีภัย
- การฝึกซ้อมแผนดับเพลิงภายในหน่วยงานประจำปี
- ความรู้เบื้องต้นในการป้องกันและระงับอัคคีภัย
- การฝึกปฏิบัติในการใช้ถังเคมีดับเพลิงของบุคลากรทุกคนในหน่วยงาน

ภาคผนวก ง. แผนการอพยพหนีไฟ

๑. บัญชีรายชื่อของคณะผู้บริหาร /ข้าราชการ/พนักงาน/ลูกจ้างในสังกัดทุกคน

ที่	ชื่อ-สกุล	ตำแหน่ง	เบอร์โทรศัพท์	กรุปเลือด
๑	นางกาญจนา นันทพูนพิพัฒน์	นายกเทศมนตรีตำบลหนองกรด	๐๘๑-๗๐๙๑๙๒๒	บี
๒	นางดอกไม้ เมียกขุนทด	รองนายกเทศมนตรีตำบลหนองกรด	๐๘๑-๒๖๕๑๘๓๑	บี
๓	นายจอย บุตรดี	รองนายกเทศมนตรีตำบลหนองกรด	๐๘๕-๐๒๘๓๐๕๙	โอ
๔	นายประจักษ์ โห่งขุนทด	ที่ปรึกษานายกเทศมนตรีตำบลหนองกรด	๐๘๒-๘๖๔๖๐๑๓	โอ
๕	นางกิตติยา แพะขุนทด	เลขานุการนายกเทศมนตรีตำบลหนองกรด	๐๘๘-๔๗๓๐๘๓๔	เอ
๖	นางประภาพร ธรรมะทัตตะโยธิน	รองปลัดเทศบาลตำบลหนองกรด (นักบริหารงานท้องถิ่น ระดับต้น)	๐๙๕-๕๘๑๑๗๘๓	บี
	สำนักปลัดเทศบาล			
๗	นายอนุชิต ครุฑขุนทด	หัวหน้าสำนักปลัดเทศบาล	๐๘๓-๗๔๖๗๗๕๕	เอบี
๘	นายภูษา อริยานุวัฒน์	หัวหน้าฝ่ายอำนวยการ	๐๘๖-๒๕๘๘๓๓๒	โอ
๙	นางดวงกมลวรรณ แผงฤทธิ์	หัวหน้าฝ่ายธุรการ	๐๘๙-๐๑๕๕๓๘๒	เอ
๑๐	นางสาวชนิษฐา วาดวงษ์	นักทรัพยากรบุคคลปฏิบัติการ	๐๙๘-๖๔๒๘๙๕๘	บี
๑๑	นางธัญดา นาประสิทธิ์	นักวิเคราะห์นโยบายและแผนปฏิบัติการ	๐๖๓-๕๔๓๙๗๘๑	เอ
๑๒	นางพัชรี นนทขุนทด	เจ้าพนักงานทะเบียนปฏิบัติงาน	๐๙๘-๑๐๔๙๓๓๒	โอ
๑๓	นายฉวีวินทร์ หินขุนทด	เจ้าพนักงานป้องกันและบรรเทาสาธารณภัยชำนาญงาน	๐๙๒-๕๑๖๔๕๖๒ ๐๖๓-๐๔๓๗๕๖๕	บี
๑๔	นายสมัย ทองขุนวงศ์	พนักงานขับรถบรรทุกน้ำ	๐๙๒-๙๑๗๒๕๘๘	เอบี
๑๕	นายสมบัติ อู่สูงเนิน	พนักงานขับรถยนต์	๐๖๕-๘๐๔๗๙๕๕	โอ
๑๖	นางช่อทิพย์ พุดขุนทด	นักการ	๐๙๓-๑๔๖๕๕๖๕	บี
๑๗	นายเด่น เชษฐขุนทด	พนักงานขับรถยนต์	๐๙๘-๑๙๕๒๔๒๕	บี
๑๘	นายจำลอง พุดขุนทด	พนักงานขับรถยนต์	๐๙๘-๒๑๙๓๕๖๙	เอ
๑๙	นายสมพิมพ์ โปกขุนทด	พนักงานขับรถยนต์	๐๙๓-๕๕๑๑๕๒๔	บี
๒๐	นายทวีช อู่สูงเนิน	พนักงานดับเพลิง	๐๘๖-๓๖๙๒๓๙๓	โอ
๒๑	นายอำนาจ ศรีทอง	พนักงานดับเพลิง	๐๙๕-๘๙๐๗๙๕๖	บี
	กองคลัง			
๒๒	นางสาวเพียงตะวัน ไต้งสูงเนิน	นักวิชาการเงินและบัญชีปฏิบัติการ	๐๖๕-๓๙๘๖๖๙๑	บี
๒๓	นางสาวจุฑามาศ ปัจจัยเจริญ	เจ้าพนักงานการเงินและบัญชีปฏิบัติงาน	๐๙๕-๙๓๖๘๙๘๒	บี
๒๔	นางเบญจมาศ บามขุนทด	พนักงานพัสดุ	๐๘๑-๙๗๐๗๔๙๙	โอ
๒๕	นางธัญญลักษณ์ เทียนขุนทด	พนักงานธุรการ	๐๘๕-๑๔๕๓๙๓๗	บี
๒๖	นางปราณี พวกขุนทด	พนักงานเก็บเงินตลาด	๐๙๔-๔๑๙๐๘๔๒	โอ

ที่	ชื่อ-สกุล	ตำแหน่ง	เบอร์โทรศัพท์	กรุปเลือด
	กองช่าง			
๒๗	พันจ่าเอกเสถียร สร้อยอุดม	หัวหน้าฝ่ายการโยธา	๐๙๘-๒๐๗๙๒๒๑	บี
๒๘	นายรัฐเวศ ลากพร	นายช่างโยธาปฏิบัติงาน	๐๘๗-๙๐๑๑๖๒๘	-
๒๙	นายสมเจตน์ อานสันเทียะ	นายช่างโยธาปฏิบัติงาน	๐๙๘-๙๒๓๗๘๗๙	-
๓๐	นางสาววิภาดา ภูริโรจนวงศ์	เจ้าพนักงานชำนาญงาน	๐๙๘-๕๘๖๑๖๒๖	เอบี
๓๑	นายสันติ เกิดสกุล	พนักงานขับรถยนต์	๐๘๖-๖๖๕๗๔๘๒	บี
	กองการศึกษา			
๓๒	นางรัชฌณาพร รอดสูงเนิน	ผู้อำนวยการกองการศึกษา	๐๙๘-๖๘๔๑๕๙๑	โอ
๓๓	นางสาวสมประสงค์ ศรีอภัย	นักวิชาการศึกษาปฏิบัติการ	๐๘๗-๒๔๗๒๑๘๓	โอ
๓๔	นางสุพรรณษา ไชยพินิจ	เจ้าพนักงานธุรการชำนาญงาน	๐๙๐-๙๓๒๓๐๑๙	บี
๓๕	นางพิมพ์ภัทรรพร สวยขุนทด	ครู	๐๘๗-๔๓๙๙๕๖๙	บี
๓๖	นางสาวโชติรส ภูโยวงษ์	ครูผู้ดูแลเด็ก ระดับ ครูผู้ช่วย	๐๙๕-๖๑๓๗๕๒๐	บี
๓๗	นายสมชิต มากขุนทด	คนสวน		
	กองสาธารณสุขและสิ่งแวดล้อม			
๓๘	นางสาวศรัญญา แก่นวิถึ	หัวหน้าฝ่ายบริหารงานทั่วไป	๐๘๘-๗๑๘๐๐๓๔	บี
๓๙	นางสาววารุณี บอขุนทด	เจ้าพนักงานธุรการชำนาญงาน	๐๘๘-๗๙๙๓๒๓๖	เอ
	กองสวัสดิการสังคม			
๔๐	นางฉันทนา อิมวิเศษ	หัวหน้าฝ่ายสวัสดิการสังคม	๐๘๙-๐๘๖๙๘๙๗	บี
๔๑	จ่าเอกพิสิษฐ์ เมิงขุนทด	เจ้าพนักงานพัฒนาชุมชนชำนาญงาน	๐๙๙-๔๕๙๑๘๙๑	เอ

๒. ข้อควรปฏิบัติในการอพยพหนีไฟ

การปฏิบัติ
๑. พยายามตั้งสติอย่าตื่นตกใจ และปฏิบัติตามขั้นตอนการหนีไฟตามที่กำหนดไว้
๒. เชื่อฟังและปฏิบัติตามคำแนะนำของผู้นำการอพยพ เจ้าหน้าที่ฝ่ายอาคาร หรือพนักงานรักษาความปลอดภัยที่เกี่ยวข้อง
๓. เก็บรวบรวมเอกสาร หรือทรัพย์สินที่สำคัญเข้าตู้ หรือโต๊ะและใส่กุญแจให้เรียบร้อย
๔. เมื่อเดินออกจากห้องแล้ว ห้ามเดินย้อนกลับเข้าไปอีก
๕. การอพยพหนีไฟ ควรใช้วิธีการเดินเร็ว ไม่ควรวิ่ง และห้ามใช้ลิฟต์โดยเด็ดขาด
๖. การเดินในช่องบันไดหนีไฟ ควรเดินเรียงกันเป็นแถว (๑ - ๒ แถว) เพื่อป้องกันการเบียดเสียดและหกล้ม
๗. ไม่ควรเดินคุยกัน สายตาควรมองชั้นบันได มือจับที่ราวบันได อย่าผลักหรือดันคนข้างหน้า
๘. หากท่านออกจากบันไดหนีไฟเป็นคนสุดท้าย ให้ปิดประตูหนีไฟ เพื่อป้องกันควันไฟเข้าไปในช่องบันไดหนีไฟ
๙. ให้อพยพหนีไฟลงสู่ชั้นล่างเท่านั้น ห้ามอพยพหนีไฟขึ้นไปบนดาดฟ้าโดยเด็ดขาด ยกเว้นกรณีจำเป็นที่ไม่สามารถอพยพสู่ชั้นล่างได้

๓. เส้นทางอพยพหนีไฟ (พร้อมผัง)

เส้นทางอพยพ	
เส้นทางที่ ๑
เส้นทางที่ ๒

๔. จุดนัดพบ/จุดรวมพล

สถานที่/บริเวณ
.....

๕. ผู้นำการอพยพ (พร้อมผู้ทำหน้าที่สำรองคนที่ ๑ และ ๒)

ชื่อ/สกุล	ตำแหน่ง/สังกัด	เบอร์โทรศัพท์
นายอนุชิต ครุฑขุนทด	หัวหน้าสำนักปลัดเทศบาล	๐๘๓-๗๔๖๗๗๕๕
นายฉวีรินทร์ หินขุนทด	จพง.ป้องกันฯ สำนักปลัดเทศบาล	๐๙๒-๕๑๖๔๕๖๒

๖. กำหนดผู้ควบคุมและตรวจสอบยอดผู้อพยพ (พร้อมผู้ทำหน้าที่สำรอง คนที่ ๑ และ๒)

ชื่อ/สกุล	ตำแหน่ง/สังกัด	เบอร์โทรศัพท์
นายอนุชิต ครุฑขุนทด	หัวหน้าสำนักปลัดเทศบาล	๐๘๓-๗๔๖๗๗๕๕
นายณัฏฐวิทย์ หินขุนทด	จพง.ป้องกันฯ สำนักปลัดเทศบาล	๐๙๒-๕๑๖๔๕๖๒

๗. ผู้ทำหน้าที่ประสานหลักกรณีเกิดภัย (พร้อมผู้ทำหน้าที่สำรอง คนที่ ๑ และ๒)

ชื่อ/สกุล	ตำแหน่ง/สังกัด	เบอร์โทรศัพท์
นายอนุชิต ครุฑขุนทด	หัวหน้าสำนักปลัดเทศบาล	๐๘๓-๗๔๖๗๗๕๕
นายณัฏฐวิทย์ หินขุนทด	จพง.ป้องกันฯ สำนักปลัดเทศบาล	๐๙๒-๕๑๖๔๕๖๒

๘. รูปแบบการนำอพยพและการปฏิบัติหน้าที่ ณ จุดรวมพล

การปฏิบัติ	รายละเอียด/กิจกรรม
๑. ให้มีผู้นำการอพยพ ทำหน้าที่นำทาง และควบคุมตรวจสอบผู้อพยพ	ผู้นำการอพยพ ทำการอพยพเจ้าหน้าที่ทุกคนไปตามเส้นทางที่ปลอดภัย ไปยังจุดรวมพลที่กำหนดไว้
๒. การตรวจสอบจำนวนผู้อพยพ	เมื่อถึงที่ปลอดภัย ให้ตรวจสอบจำนวนผู้อพยพทั้งหมด หากพบว่ามีผู้ติดค้างอยู่ในอาคารให้รีบแจ้งผู้ประสานงานทันที
๓. การดูแล ควบคุมผู้อพยพ	ดูแล ตรวจสอบผู้ที่อาจได้รับบาดเจ็บ มีความตกใจ วิตกกังวล และคอยให้ความช่วยเหลือ

ภาคผนวก จ. การติดต่อสื่อสาร

๑. เทศบาลตำบลหนองกรด

โทรศัพท์ ๐๔๔-๙๗๓๕๕๗, ๐๔๔-๙๗๓๕๕๖

โทรสาร ๐๔๔-๙๗๓๕๕๗

วิทยุสื่อสาร ความถี่ ๑๖๒.๕๕๐ MHz

นามเรียกขาน -

Website: <http://www.nongkradcity.go.th/>

E-mail: nongkradcity@gmail.com หรือ

๒. หน่วยงานเพื่อการสนับสนุน

๒.๑ สำนัก / กอง ในสังกัด เทศบาลตำบลหนองกรด

ลำดับที่	หน่วยงาน	หมายเลขโทรศัพท์
๑.	งานป้องกันและบรรเทาสาธารณภัย	๐๔๔-๙๗๓๕๕๖
๒.	สำนักงานเทศบาลตำบลหนองกรด	๐๔๔-๙๗๓๕๕๗
๓.	นายกเทศมนตรีตำบลหนองกรด รองนายกเทศมนตรี(๑) รองนายกเทศมนตรี(๒) เลขานายกเทศมนตรี ที่ปรึกษานายกเทศมนตรี	๐๘๙-๗๐๙๑๙๒๒ ๐๘๑-๒๖๕๑๘๓๑ - -
๔.	ปลัดเทศบาล รองปลัดเทศบาล หัวหน้าสำนักปลัดเทศบาล ผู้อำนวยการกองคลัง ผู้อำนวยการกองช่าง หัวหน้าฝ่ายอำนวยการ หัวหน้าฝ่ายบริหารงานคลัง เจ้าพนักงานป้องกันและบรรเทาสาธารณภัย	- ๐๙๕-๕๘๑๙๗๘๓ ๐๘๓-๗๔๖๗๗๕๕ ๐๔๔๙๗๓๕๕๗ ต่อ ๑๙ ๐๙๘-๒๐๗๗๒๒๑ ๐๔๔-๙๗๓๕๕๗ ต่อ ๑๗ - ๐๙๒-๕๑๖๔๕๖๒

๒.๒ หน่วยงานภายนอกในเขตท้องถิ่นที่เกี่ยวข้องในการช่วยเหลือด้านอัคคีภัย

ภาคผนวก ก บัญชีรายชื่อหน่วยงาน/บุคลากรติดต่อกรณีเกิดอัคคีภัย

ลำดับที่	หน่วยงาน	หมายเลขโทรศัพท์
๑.	อำเภอตำบลหนองกรด	๐๔๔-๓๘๙๔๐๔
๒.	สถานีตำรวจภูธรตำบลหนองกรด	๐๔๔-๒๐๔ ๖๗๔
๓.	การไฟฟ้าส่วนภูมิภาคอำเภอตำบลหนองกรด	๐๔๔-๒๐๔๓๓๓ ๐๔๔-๓๘๙๑๐๐
๔.	องค์การบริหารส่วนตำบลหนองกรด	๐๔๔-๒๔๙๐๘๘
๕.	รพ.สต.ตำบลหนองกรด	-
๖.	โรงพยาบาลตำบลหนองกรด	๐๔๔-๓๘๙๔๙๓

อ้างอิง

๑. พระราชบัญญัติป้องกันและบรรเทาสาธารณภัย พ.ศ. ๒๕๕๐
๒. แผนป้องกันและบรรเทาสาธารณภัย แห่งชาติ พ.ศ. ๒๕๕๘
๓. แผนป้องกันและบรรเทาสาธารณภัย จังหวัดนครราชสีมา พ.ศ. ๒๕๕๘
๔. แผนป้องกันและบรรเทาสาธารณภัย อำเภอด่านขุนทด พ.ศ. ๒๕๕๘
๕. แผนปฏิบัติการป้องกันและบรรเทาสาธารณภัยเทศบาลตำบลหนองกรดประจำปี พ.ศ.

๒๕๖๒

๖. ระเบียบกระทรวงมหาดไทยว่าด้วยกิจการอาสาสมัครป้องกันภัยฝ่ายพลเรือน พ.ศ.

๒๕๕๓

๗. ระเบียบกระทรวงมหาดไทย ว่าด้วยวิธีการงบประมาณขององค์กรปกครองส่วนท้องถิ่น พ.ศ.๒๕๔๑ แก้ไขเพิ่มเติม (ฉบับที่ ๒ และ ๓) พ.ศ.๒๕๔๓

๘. ระเบียบกระทรวงมหาดไทยว่าด้วยค่าใช้จ่ายเพื่อช่วยเหลือประชาชนตามหน้าที่ขององค์กรปกครองส่วนท้องถิ่น พ.ศ. ๒๕๖๐

๙. ระเบียบกระทรวงการคลังว่าด้วยเงินอุดหนุนราชการเพื่อช่วยเหลือผู้ประสบภัยพิบัติกรณีฉุกเฉิน พ.ศ.๒๕๕๖

๑๐. หลักเกณฑ์การใช้จ่ายเงินอุดหนุนราชการเพื่อความช่วยเหลือผู้ประสบภัยพิบัติกรณีฉุกเฉิน พ.ศ. ๒๕๕๖

๑๑. หลักเกณฑ์ว่าด้วยการตั้งงบประมาณเพื่อช่วยเหลือประชาชนตามอำนาจหน้าที่ขององค์การบริหารส่วนจังหวัด เทศบาลและองค์การบริหารส่วนตำบล พ.ศ. ๒๕๔๓

๑๒. เทศบัญญัติ เรื่อง งบประมาณรายจ่ายประจำปีงบประมาณ พ.ศ. ๒๕๖๓