

ด่วนที่สุด

ที่ นม ๐๐๒๓.๑๗/ว ๓๓๗๑



ที่ว่าการอำเภอด่านขุนทด
ถนนสีแก้ว - ชัยภูมิ นม ๓๐๒๑๐

๒๒ กรกฎาคม ๒๕๖๔

เรื่อง การบริหารจัดการและการแก้ไขปัญหาการถ่ายโอนภารกิจงานก่อสร้างและบำรุงรักษาถนนและสะพาน
ที่องค์กรปกครองส่วนท้องถิ่นได้รับการถ่ายโอนจากส่วนราชการ

เรียน นายกเทศมนตรีตำบล ทุกแห่ง และนายกองค์การบริหารส่วนตำบล ทุกแห่ง

สิ่งที่ส่งมาด้วย สำเนาหนังสือจังหวัดนครราชสีมา ด่วนที่สุด ที่ นม ๐๐๒๓.๓/ว ๔๗๐๘
ลงวันที่ ๑๖ กรกฎาคม ๒๕๖๔

จำนวน ๑ ชุด

ด้วยกรมส่งเสริมการปกครองท้องถิ่น ได้รับแจ้งจากสำนักงานปลัดสำนักนายกรัฐมนตรี ว่าคณะกรรมการการกระจายอำนาจให้แก่องค์กรปกครองส่วนท้องถิ่น ในคราวประชุม ครั้งที่ ๑/๒๕๖๔ เมื่อวันที่ ๑๗ มิถุนายน ๒๕๖๔ มีมติรับรองรายงานการประชุมคณะกรรมการการกระจายอำนาจให้แก่องค์กรปกครองส่วนท้องถิ่น ครั้งที่ ๔/๒๕๖๓ เมื่อวันที่ ๑๖ ธันวาคม ๒๕๖๓ โดยเห็นชอบแนวทางและหลักเกณฑ์วิธีการและขั้นตอน การบริหารจัดการและการแก้ไขปัญหาการถ่ายโอนภารกิจงานก่อสร้างและบำรุงรักษาถนนและสะพาน ที่องค์กรปกครองส่วนท้องถิ่นได้รับการถ่ายโอนจากส่วนราชการ เพื่อให้ส่วนราชการที่เกี่ยวข้องและองค์กรปกครองส่วนท้องถิ่นถือเป็นแนวทางปฏิบัติ

เพื่อให้การบริหารจัดการและการแก้ไขปัญหาการถ่ายโอนภารกิจงานก่อสร้างและบำรุงรักษาถนน และสะพานเป็นไปด้วยความเรียบร้อย จึงขอแจ้งแนวทางและหลักเกณฑ์วิธีการขั้นตอนการบริหารจัดการและการแก้ไขปัญหา การถ่ายโอนภารกิจงานก่อสร้างและบำรุงรักษาถนนและสะพานที่องค์กรปกครองส่วนท้องถิ่นได้รับการถ่ายโอน จากส่วนราชการ ให้องค์กรปกครองส่วนท้องถิ่นถือเป็นแนวทางปฏิบัติ

จึงเรียนมาเพื่อทราบและพิจารณาดำเนินการต่อไป

ขอแสดงความนับถือ

(นายชยานนท์ สุวรรณทรัพย์)

ปลัดอำเภอ (เจ้าพนักงานปกครองชำนาญการพิเศษ) รักษาราชการแทน
นายอำเภอด่านขุนทด

สำนักงานส่งเสริมการปกครองท้องถิ่นอำเภอ
โทรศัพท์/โทรสาร ๐-๔๔๓๘-๙๕๐๐

ห้องงาน

ที่ว่าการอำเภอด่านขุนทด

ฉบับที่ 4606

วันที่ ๑๙ ก.ค. ๒๕๖๔

เวลา

คำสั่ง

ที่ นม ๐๐๒๓ ๓/ว ๕๗๐๘



ศาลากลางจังหวัดนครราชสีมา

ถนนมหาศไทย นม ๓๐๐๐๐

๑๖ กรกฎาคม ๒๕๖๔

เรื่อง การบริหารจัดการและการแก้ไขปัญหาการถ่ายโอนภารกิจงานก่อสร้างและบำรุงรักษาถนนและสะพาน
ที่องค์กรปกครองส่วนท้องถิ่นได้รับการถ่ายโอนจากส่วนราชการ

เรียน นายอำเภอ ทุกอำเภอ นายกองค้การบริหารส่วนจังหวัดนครราชสีมา นายกเทศมนตรีนครราชสีมา
นายกเทศมนตรีเมืองปากช่อง นายกเทศมนตรีเมืองบัวใหญ่ นายกเทศมนตรีเมืองสีคิ้ว
และนายกเทศมนตรีเมืองเมืองปัก

สิ่งที่ส่งมาด้วย สำเนาหนังสือกรมส่งเสริมการปกครองท้องถิ่น ด่วนที่สุด ที่ มท ๐๘๑๐ ๘/ว ๑๔๙๕
ลงวันที่ ๑๔ กรกฎาคม ๒๕๖๔ จำนวน ๑ ชุด

ด้วยกรมส่งเสริมการปกครองท้องถิ่น ได้รับแจ้งจากสำนักงานปลัดสำนักนายกรัฐมนตรี
ว่าคณะกรรมการการกระจายอำนาจให้แก่องค์กรปกครองส่วนท้องถิ่น ในคราวประชุม ครั้งที่ ๑/๒๕๖๔
เมื่อวันที่ ๑๗ มิถุนายน ๒๕๖๔ มีมติรับรองรายงานการประชุมคณะกรรมการการกระจายอำนาจให้แก่องค์กร
ปกครองส่วนท้องถิ่น ครั้งที่ ๔/๒๕๖๓ เมื่อวันที่ ๑๖ ธันวาคม ๒๕๖๓ โดยเห็นชอบแนวทางและหลักเกณฑ์
วิธีการและขั้นตอนการบริหารจัดการและการแก้ไขปัญหาการถ่ายโอนภารกิจงานก่อสร้างและบำรุงรักษาถนน
และสะพานที่องค์กรปกครองส่วนท้องถิ่นได้รับการถ่ายโอนจากส่วนราชการ เพื่อให้ส่วนราชการที่เกี่ยวข้อง
และองค์กรปกครองส่วนท้องถิ่นถือเป็นแนวทางปฏิบัติ

เพื่อให้การบริหารจัดการและการแก้ไขปัญหาการถ่ายโอนภารกิจงานก่อสร้างและบำรุงรักษา
ถนนและสะพานเป็นไปด้วยความเรียบร้อย จึงขอแจ้งแนวทางและหลักเกณฑ์วิธีการขั้นตอน
การบริหารจัดการและการแก้ไขปัญหาการถ่ายโอนภารกิจงานก่อสร้างและบำรุงรักษาถนนและสะพานที่องค์กร
ปกครองส่วนท้องถิ่นได้รับการถ่ายโอนจากส่วนราชการ ให้องค์กรปกครองส่วนท้องถิ่นถือเป็นแนวทางปฏิบัติ
สำหรับอำเภอขอให้แจ้งเทศบาลตำบลและองค์การบริหารส่วนตำบลในพื้นที่ถือเป็นแนวทางปฏิบัติด้วย
รายละเอียดปรากฏตามสิ่งที่ส่งมาพร้อมนี้

จึงเรียนมาเพื่อพิจารณาดำเนินการต่อไป

- ทราบ
- แจ้ง อบจ.
ส.ปฎิบัติ

เรียน นายอำเภอด่านขุนทด
 เพื่อโปรดทราบ
 เห็นควร แจ้ง อบจ.
กษ.

ขอแสดงความนับถือ

๓ ๑๖.

(นายกรกต อารวงศ์สวัสดิ์)

รองผู้ว่าราชการจังหวัด ปฏิบัติราชการแทน

ผู้ว่าราชการจังหวัดนครราชสีมา

(นายชยานนท์ สุวรรณทรัพย์)

ปลัดอำเภอ (เจ้าพนักงานปกครองชำนาญการพิเศษ) รักษาการแทน

นายอำเภอด่านขุนทด

(นางธนิศา ภูมิโคกรักษ์)
ท้องถิ่นอำเภอด่านขุนทด

สำนักงานส่งเสริมการปกครองท้องถิ่นจังหวัด

กลุ่มงานส่งเสริมและพัฒนาท้องถิ่น

โทร/โทรสาร ๐ ๔๔๒๕ ๖๖๐๘

ด่วนที่สุด
ที่ มท ๐๘๓๐ ๘/ว ๑๕๙๕



กรมส่งเสริมการปกครองท้องถิ่น
ถนนนครราชสีมา เขตดุสิต กทม ๑๐๓๐๐

๑๕ กรกฎาคม ๒๕๖๔

เรื่อง การบริหารจัดการและการแก้ไขปัญหาการถ่ายโอนภารกิจงานก่อสร้างและบำรุงรักษาถนนและสะพาน
ที่องค์กรปกครองส่วนท้องถิ่นได้รับการถ่ายโอนจากส่วนราชการ

เรียน ผู้ว่าราชการจังหวัด ทุกจังหวัด

สิ่งที่ส่งมาด้วย แนวทางและหลักเกณฑ์วิธีการและขั้นตอนการบริหารจัดการและการแก้ไขปัญหาการถ่ายโอน
ภารกิจงานก่อสร้างและบำรุงรักษาถนนและสะพานที่องค์กรปกครองส่วนท้องถิ่นได้รับการถ่ายโอน
จากส่วนราชการ จำนวน ๑ ชุด

ด้วยกรมส่งเสริมการปกครองท้องถิ่นได้รับแจ้งจากสำนักงานปลัดสำนักนายกรัฐมนตรี
คณะกรรมการการกระจายอำนาจให้แก่องค์กรปกครองส่วนท้องถิ่น ในคราวประชุม ครั้งที่ ๑/๒๕๖๔ เมื่อวันที่
๑๗ มิถุนายน ๒๕๖๔ มีมติรับรองรายงานการประชุมคณะกรรมการการกระจายอำนาจให้แก่องค์กรปกครอง
ส่วนท้องถิ่น ครั้งที่ ๔/๒๕๖๓ เมื่อวันที่ ๑๖ ธันวาคม ๒๕๖๓ โดยเห็นชอบแนวทางและหลักเกณฑ์วิธีการ
และขั้นตอนการบริหารจัดการและการแก้ไขปัญหาการถ่ายโอนภารกิจงานก่อสร้างและบำรุงรักษาถนน
และสะพานที่องค์กรปกครองส่วนท้องถิ่นได้รับการถ่ายโอนจากส่วนราชการ เพื่อให้ส่วนราชการที่เกี่ยวข้อง
และองค์กรปกครองส่วนท้องถิ่นถือเป็นแนวทางปฏิบัติ

ในการนี้ กรมส่งเสริมการปกครองท้องถิ่นขอให้จังหวัดแจ้งแนวทางและหลักเกณฑ์วิธีการ
และขั้นตอนการบริหารจัดการและการแก้ไขปัญหาการถ่ายโอนภารกิจงานก่อสร้างและบำรุงรักษาถนน
และสะพานที่องค์กรปกครองส่วนท้องถิ่นได้รับการถ่ายโอนจากส่วนราชการ ให้องค์กรปกครองส่วนท้องถิ่น
ถือเป็นแนวทางปฏิบัติต่อไป รายละเอียดปรากฏตามสิ่งที่ส่งมาด้วย

จึงเรียนมาเพื่อโปรดพิจารณา

ขอแสดงความนับถือ

(นายประยูร รัตนเสนีย์)

อธิบดีกรมส่งเสริมการปกครองท้องถิ่น

กองพัฒนาและส่งเสริมการบริหารงานท้องถิ่น
กลุ่มงานส่งเสริมการกระจายอำนาจและการจัดหางบประมาณเงินอุดหนุน
โทร ๐ ๒๒๔๑ ๙๐๐๐ ต่อ ๒๓๐๒
โทรสาร ๐ ๒๒๔๑ ๖๙๕๖

แนวทางและหลักเกณฑ์วิธีการและขั้นตอนการบริหารจัดการและการแก้ไขปัญหาการถ่ายโอนภารกิจ
งานก่อสร้างและบำรุงรักษาถนนและสะพาน
ที่องค์กรปกครองส่วนท้องถิ่นได้รับการถ่ายโอนจากส่วนราชการ

พระราชบัญญัติกำหนดแผนและขั้นตอนการกระจายอำนาจให้แก่องค์กรปกครองส่วนท้องถิ่น พ.ศ. ๒๕๔๒ ประกอบกับแผนการกระจายอำนาจให้แก่องค์กรปกครองส่วนท้องถิ่น (ฉบับที่ ๑) พ.ศ. ๒๕๔๓ แผนปฏิบัติการกำหนดขั้นตอนการกระจายอำนาจให้แก่องค์กรปกครองส่วนท้องถิ่น (ฉบับที่ ๑) พ.ศ. ๒๕๔๕ แผนการกระจายอำนาจให้แก่องค์กรปกครองส่วนท้องถิ่น (ฉบับที่ ๒) พ.ศ. ๒๕๕๑ และแผนปฏิบัติการกำหนดขั้นตอนการกระจายอำนาจให้แก่องค์กรปกครองส่วนท้องถิ่น (ฉบับที่ ๒) พ.ศ. ๒๕๕๑ กำหนดให้กรมทางหลวง และกรมทางหลวงชนบทถ่ายโอนภารกิจทางหลวงแผ่นดินและทางหลวงชนบทให้แก่องค์กรปกครองส่วนท้องถิ่น ทั้งนี้ เพื่อเป็นการแก้ไขปัญหาการถ่ายโอนภารกิจทางหลวงแผ่นดินและทางหลวงชนบท คณะกรรมการการกระจายอำนาจให้แก่องค์กรปกครองส่วนท้องถิ่น (ก ก ถ) ในคราวประชุมครั้งที่ ๔/๒๕๖๒ เมื่อวันที่ ๓๐ ตุลาคม ๒๕๖๒ ได้พิจารณาเห็นชอบแนวทางและหลักเกณฑ์การแก้ไขปัญหาการถ่ายโอนภารกิจทางหลวงแผ่นดินและทางหลวงชนบทที่องค์กรปกครองส่วนท้องถิ่นได้รับการถ่ายโอนจากกรมทางหลวงและกรมทางหลวงชนบท ดังนี้

๑) กรณีการถ่ายโอนภารกิจทางหลวงแผ่นดินและทางหลวงชนบท ที่ไม่เป็นไปตามขอบเขตการถ่ายโอน ขั้นตอนและวิธีปฏิบัติ ตามแผนปฏิบัติการฯ ฉบับที่ ๑ พ.ศ. ๒๕๔๕ และฉบับที่ ๒ พ.ศ. ๒๕๕๑ กำหนดไว้ ให้องค์กรปกครองส่วนท้องถิ่นหรือส่วนราชการที่ถ่ายโอนภารกิจ นำเรื่องเสนอคณะกรรมการอำนวยการการกระจายอำนาจให้แก่องค์กรปกครองส่วนท้องถิ่นระดับจังหวัด พิจารณาดำเนินการโอนภารกิจ และส่งมอบทรัพย์สินที่เกี่ยวข้องให้แก่ส่วนราชการที่ถ่ายโอนภารกิจนั้น เพื่อให้ส่วนราชการนั้นพิจารณาถ่ายโอนภารกิจให้แก่องค์กรปกครองส่วนท้องถิ่นที่เกี่ยวข้องให้ถูกต้องและเป็นไปตามขอบเขตการถ่ายโอน ขั้นตอนและวิธีปฏิบัติ ตามแผนปฏิบัติการฯ กำหนดไว้

๒) กรณีการถ่ายโอนภารกิจทางหลวงแผ่นดินและทางหลวงชนบท โดยถูกต้องและเป็นไปตามขอบเขตการถ่ายโอน ขั้นตอนและวิธีปฏิบัติ ตามแผนปฏิบัติการฯ ฉบับที่ ๑ พ.ศ. ๒๕๔๕ และฉบับที่ ๒ พ.ศ. ๒๕๕๑ กำหนดไว้ หากแต่ด้วยระยะเวลาและสถานการณ์ที่เปลี่ยนแปลงไป เป็นเหตุให้ภารกิจดังกล่าวไม่อยู่ในขอบเขตการถ่ายโอนภารกิจ เช่น ในขณะที่ถ่ายโอนภารกิจถนนมีสภาพเป็นถนนสายรอง ต่อมาสภาพถนนเปลี่ยนแปลงไปเป็นถนนสายหลัก และ/หรือเป็นถนนสายทางเชื่อมต่อระหว่างจังหวัดที่สำคัญ ให้องค์กรปกครองส่วนท้องถิ่นหรือส่วนราชการที่ถ่ายโอนภารกิจ นำเรื่องเสนอคณะกรรมการอำนวยการการกระจายอำนาจให้แก่องค์กรปกครองส่วนท้องถิ่นระดับจังหวัด พิจารณาดำเนินการโอนภารกิจและส่งมอบทรัพย์สินที่เกี่ยวข้องให้แก่ส่วนราชการที่ถ่ายโอนภารกิจนั้น เพื่อให้ส่วนราชการนั้นพิจารณาดำเนินการภารกิจดังกล่าว

๓) กรณีการถ่ายโอนภารกิจทางหลวงแผ่นดินและทางหลวงชนบท โดยถูกต้องและเป็นไปตามขอบเขตการถ่ายโอน ขั้นตอนและวิธีปฏิบัติ ตามแผนปฏิบัติการฯ ฉบับที่ ๑ พ.ศ. ๒๕๔๕ และฉบับที่ ๒ พ.ศ. ๒๕๕๑ กำหนดไว้ หากแต่เกินขีดความสามารถขององค์กรปกครองส่วนท้องถิ่นนั้น และองค์กรปกครองส่วนท้องถิ่นไม่สามารถดำเนินการได้ไม่ว่าด้วยเหตุใด ๆ ให้องค์กรปกครองส่วนท้องถิ่นนั้นร้องขอความช่วยเหลือจากองค์กรปกครองส่วนท้องถิ่นอื่น หรือส่วนราชการที่ถ่ายโอนภารกิจดำเนินการแทนไปพลางก่อน โดยยังถือเป็นทรัพย์สิน กรรมสิทธิ์ หรือหน้าที่ความรับผิดชอบขององค์กรปกครองส่วนท้องถิ่นนั้นอยู่ และห้ามส่วนราชการและองค์กรปกครองส่วนท้องถิ่นรับถ่ายโอนภารกิจคืนไม่ว่าด้วยเหตุใด ๆ และกรณีเกินขีดความสามารถขององค์กรปกครองส่วนท้องถิ่นอื่นและส่วนราชการที่ถ่ายโอนภารกิจ ให้ร้องขอต่อคณะกรรมการการกระจายอำนาจให้แก่องค์กรปกครองส่วนท้องถิ่น (ก ก ถ) เพื่อพิจารณาแก้ไขปัญหาต่อไป

เนื่องจากยังมีประเด็นความเข้าใจที่อาจคลาดเคลื่อนของส่วนราชการที่ถ่ายโอนภารกิจ และคณะกรรมการอำนวยการกระจายอำนาจให้แก่องค์กรปกครองส่วนท้องถิ่นระดับจังหวัด ในการพิจารณา ดำเนินการตามแนวทางและหลักเกณฑ์การแก้ไขปัญหาการถ่ายโอนภารกิจทางหลวงแผ่นดินและทางหลวงชนบท ที่คณะกรรมการกระจายอำนาจให้แก่องค์กรปกครองส่วนท้องถิ่น (ก ก ถ) ได้มีมติเห็นชอบ ในคราวประชุม ครั้งที่ ๔/๒๕๖๒ เมื่อวันที่ ๓๐ ตุลาคม ๒๕๖๒ ดังนั้น คณะกรรมการกระจายอำนาจให้แก่องค์กรปกครอง ส่วนท้องถิ่น (ก ก ถ) ในคราวประชุมครั้งที่ ๓/๒๕๖๓ เมื่อวันที่ ๕ ตุลาคม ๒๕๖๓ ได้พิจารณาเรื่องการขอโอนคิ นภารกิจถนนที่อยู่ในความรับผิดชอบขององค์กรปกครองส่วนท้องถิ่นแล้ว มีมติดังนี้

๑ มอบหมายคณะกรรมการบริหารแผนการกระจายอำนาจให้แก่องค์กรปกครอง ส่วนท้องถิ่น และแผนปฏิบัติการกำหนดขั้นตอนการกระจายอำนาจให้แก่องค์กรปกครองส่วนท้องถิ่น ด้านการถ่ายโอนภารกิจ ไปทบทวนแนวทางปฏิบัติเรื่องการขอโอนคิ นภารกิจถนนที่อยู่ในความรับผิดชอบ ขององค์กรปกครองส่วนท้องถิ่น

๒ ให้กรมทางหลวงชนบทเร่งรัดการขอรับคิ นถนนไว้ก่อน

ในการนี้ เพื่อเป็นการซักซ้อมความเข้าใจเกี่ยวกับการพิจารณาดำเนินการตามแนวทาง และหลักเกณฑ์การแก้ไขปัญหาการถ่ายโอนภารกิจทางหลวงแผ่นดินและทางหลวงชนบทที่องค์กรปกครอง ส่วนท้องถิ่นได้รับการถ่ายโอนภารกิจ คณะกรรมการกระจายอำนาจให้แก่องค์กรปกครองส่วนท้องถิ่น (ก ก ถ) ในคราวประชุมครั้งที่ ๔/๒๕๖๓ เมื่อวันที่ ๑๖ ธันวาคม ๒๕๖๓ ได้เห็นชอบแนวทางและหลักเกณฑ์วิธีการ และขั้นตอนการบริหารจัดการและการแก้ไขปัญหาการถ่ายโอนภารกิจงานก่อสร้างและบำรุงรักษาถนนและสะพาน ที่องค์กรปกครองส่วนท้องถิ่นได้รับการถ่ายโอนจากส่วนราชการ โดยที่ส่วนราชการที่เกี่ยวข้อง จังหวัดทุกจังหวัด เพื่อแจ้งองค์กรปกครองส่วนท้องถิ่นในเขตพื้นที่จังหวัด ถือเป็นแนวทางปฏิบัติโดยเคร่งครัด ดังนี้

๑ ขอบเขตความรับผิดชอบของราชการส่วนกลางและภูมิภาค

กำหนดให้ส่วนราชการ จำนวน ๕ หน่วยงาน ทำหน้าที่ก่อสร้างและบำรุงรักษาถนน และสะพาน ปรับปรุงดูแลรักษาความสะอาด ความเป็นระเบียบเรียบร้อย เกาะกลางถนน ทางเท้า ไหล่ทาง ที่พักริมทาง รางระบายน้ำ และจัดทำวิศวกรรมจราจร ไฟฟ้าแสงสว่าง ในเขตทางตามพื้นที่ที่หน่วยงานรับผิดชอบ ดังนี้

๑ ๑ ให้กรมทางหลวง พัฒนา ดำเนินการก่อสร้าง บูรณะ และบำรุงรักษาทางหลวง พิเศษ ทางหลวงแผ่นดิน และทางหลวงสัมปทาน ให้เชื่อมโยงระหว่างส่วนกลางไปสู่ภูมิภาค หรือภูมิภาคสู่ภูมิภาค ให้มีโครงสร้างสมบูรณ์ครอบคลุมทั่วประเทศ และเชื่อมโยงกับต่างประเทศ

๑ ๒ ให้กรมทางหลวงชนบท พัฒนา ดำเนินการก่อสร้าง บูรณะ และบำรุงรักษา ทางหลวงชนบทโครงข่ายสายรองที่สำคัญ และให้มีโครงสร้างสมบูรณ์ เชื่อมโยงกับทางหลวงพิเศษ หรือทางหลวง แผ่นดิน หรือทางหลวงสัมปทาน หรือทางหลวงชนบท หรือทางหลวงท้องถิ่น และเชื่อมโยงระหว่างภูมิภาค สู่จังหวัด หรือจังหวัดสู่จังหวัด

๑ ๓ ให้กรมส่งเสริมสหกรณ์ จัดทำแผนพัฒนาก่อสร้างถนนและสะพานในพื้นที่ นิคมสหกรณ์ให้เชื่อมโยงกับทางหลวงท้องถิ่น หรือทางหลวงชนบท หรือทางหลวงแผ่นดิน เพื่อให้องค์กร ปกครองส่วนท้องถิ่น พัฒนา ดำเนินการก่อสร้าง หรือบำรุงรักษาต่อไป

๑ ๔ ให้สำนักงานการปฏิรูปที่ดินเพื่อเกษตรกรรม (ส ป ก) พัฒนา ดำเนินการก่อสร้าง ถนนและสะพาน หรือจัดทำแผนพัฒนาก่อสร้างถนนและสะพานในพื้นที่ปฏิรูปที่ดิน ให้เชื่อมโยงกับทางหลวง ท้องถิ่น หรือทางหลวงชนบท หรือทางหลวงแผ่นดิน และเมื่อดำเนินการก่อสร้างแล้วเสร็จให้ถ่ายโอนให้องค์กร ปกครองส่วนท้องถิ่น พัฒนา ดำเนินการบำรุงรักษาต่อไป

๑๕ ให้กรมชลประทาน พัฒนา ดำเนินการก่อสร้างถนนบนคันคูน้ำให้เชื่อมโยงกับทางหลวงท้องถิ่น หรือทางหลวงชนบท หรือทางหลวงแผ่นดิน และเมื่อดำเนินการก่อสร้างแล้วเสร็จให้ถ่ายโอนให้องค์กรปกครองส่วนท้องถิ่น พัฒนา ดำเนินการบำรุงรักษาต่อไป

๑๖ นอกเหนือจากภารกิจที่ ๑ - ๕ ได้แก่ ถนนที่เชื่อมโยงระหว่างหมู่บ้าน ตำบล และอำเภอ ให้ถ่ายโอนภารกิจให้องค์กรปกครองส่วนท้องถิ่น และส่วนราชการต้องปรับเปลี่ยนบทบาทเป็นผู้คอยช่วยเหลือทางด้านเทคนิควิชาการ

๒ ขอบเขตความรับผิดชอบขององค์กรปกครองส่วนท้องถิ่น

๒๑ ให้องค์การบริหารส่วนจังหวัด พัฒนา ดำเนินการก่อสร้าง บำรุงและบำรุงรักษาทางหลวงท้องถิ่นให้มีโครงข่ายสมบูรณ์ เชื่อมโยงกับทางหลวงท้องถิ่นอื่น ๆ หรือทางหลวงชนบท หรือทางหลวงแผ่นดิน และเชื่อมโยงระหว่างอำเภอ หรือตำบลภายในจังหวัด หรือระหว่างเทศบาลและองค์การบริหารส่วนตำบลภายในจังหวัด หรือภายในเขตพื้นที่เทศบาลหรือองค์การบริหารส่วนตำบลเดียวในจังหวัด กรณีได้รับการร้องขอความช่วยเหลือ

๒๒ ให้เทศบาล และองค์การบริหารส่วนตำบลดำเนินการก่อสร้าง บำรุงและบำรุงรักษาทางหลวงท้องถิ่นในเขตพื้นที่ให้มีโครงข่ายสมบูรณ์ เชื่อมโยงกับทางหลวงท้องถิ่นอื่น ๆ หรือทางหลวงชนบท หรือทางหลวงแผ่นดิน

๒๓ ให้กรุงเทพมหานคร เมืองพัทยา รับผิดชอบงานทางทั้งหมดในพื้นที่ โดยให้ส่วนราชการส่งมอบเส้นทางในพื้นที่ให้กรุงเทพมหานคร/เมืองพัทยา

๒๔ หากองค์กรปกครองส่วนท้องถิ่นในพื้นที่ไม่สามารถพัฒนาและก่อสร้างทางหลวงท้องถิ่นให้เพียงพอได้ไม่ว่าด้วยเหตุใด ๆ ให้องค์กรปกครองส่วนท้องถิ่นนั้นร้องขอขององค์การบริหารส่วนจังหวัดให้ความช่วยเหลือ หากองค์การบริหารส่วนจังหวัดไม่ให้ความช่วยเหลือ ให้ร้องขอต่อส่วนราชการพิจารณารวบรวมจัดทำข้อเสนอต่อคณะกรรมการการกระจายอำนาจให้แก่องค์กรปกครองส่วนท้องถิ่น (ก ก ถ)

๓ ขอบเขตความรับผิดชอบราชการส่วนกลาง ภูมิภาค และท้องถิ่น ดำเนินการร่วมกัน

๓๑ พัฒนาระบบฐานข้อมูลของประเทศให้มีความเป็นเอกภาพและมีประสิทธิภาพ โดยให้คณะกรรมการเฉพาะกิจเพื่อจัดทำฐานข้อมูลด้านการถ่ายโอนภารกิจแก่องค์กรปกครองส่วนท้องถิ่น ในคณะกรรมการการกระจายอำนาจให้แก่องค์กรปกครองส่วนท้องถิ่น เป็นศูนย์กลางรวบรวมข้อมูลทางหลวงของประเทศ จัดให้มีคณะทำงานพัฒนาระบบข้อมูลทางหลวงระดับจังหวัด โดยให้องค์การบริหารส่วนจังหวัดเป็นศูนย์กลางข้อมูลทางหลวงท้องถิ่นระดับจังหวัด ทำหน้าที่รวบรวมข้อมูล สำรวจสภาพความชำรุดเสียหายและจัดทำทะเบียนทางหลวงท้องถิ่นเสนอต่อผู้ว่าราชการจังหวัด ซึ่งเป็นนายทะเบียนทางหลวงท้องถิ่น

๓๒ กรมทางหลวงชนบท จัดทำหลักสูตรอบรมให้ความรู้แก่นายช่างขององค์กรปกครองส่วนท้องถิ่นทุกประเภท เพื่อให้มีความรู้ความสามารถในการจัดทำแผนที่เส้นทางในเขตรับผิดชอบ โดยดำเนินการให้ทั่วถึง

๓๓ หากส่วนราชการต้องการทางหลวงท้องถิ่น เพื่อพัฒนาและก่อสร้างทางที่เชื่อมระหว่างจังหวัด หรือระหว่างภาค หรือระหว่างประเทศ ให้องค์กรปกครองส่วนท้องถิ่นถ่ายโอนให้เพื่อประโยชน์ส่วนรวม

๓๔ หากองค์การบริหารส่วนจังหวัดต้องการทางหลวงท้องถิ่นในเขตเมืองพัทยา เทศบาล และองค์การบริหารส่วนตำบล เพื่อพัฒนาและก่อสร้างทางที่เชื่อมระหว่างอำเภอ หรือตำบล หรือเทศบาล หรือองค์การบริหารส่วนตำบล ให้องค์กรปกครองส่วนท้องถิ่นถ่ายโอนให้ เพื่อประโยชน์ส่วนรวม หรือกรณี

ทางหลวงท้องถิ่นขององค์การบริหารส่วนจังหวัดผ่านองค์การปกครองส่วนท้องถิ่นใด ทางองค์การปกครองส่วนท้องถิ่นนั้นมีความพร้อม และขีดความสามารถ และมีความประสงค์ที่จะก่อสร้างขยาย บูรณะ บำรุงรักษา และดูแลรับผิดชอบทางหลวงในเขตตนเอง ให้องค์การบริหารส่วนจังหวัดถ่ายโอนและมอบหมายให้องค์การปกครองส่วนท้องถิ่นนั้นดำเนินการภายใต้มาตรฐานงานทางที่มีคุณภาพ ไม่ต่ำกว่าที่องค์การบริหารส่วนจังหวัดดำเนินการไว้จริง

๓๕ ให้ส่วนราชการอนุญาตให้องค์การปกครองส่วนท้องถิ่นเข้าไปดูแลรักษา และใช้ประโยชน์ในพื้นที่ เกาะกลางถนน ทางเท้า ไหล่ทาง พื้นที่ริมทาง ที่ปักผู้โดยสาร ไฟฟ้าแสงสว่าง และงานวิศวกรรมจราจร ในกรณีที่องค์การปกครองส่วนท้องถิ่นมีความประสงค์และความพร้อมที่จะดำเนินการภายใต้มาตรฐานที่ส่วนราชการกำหนด

๓๖ ให้กรมทางหลวงชนบท กำหนดมาตรฐานทางหลวงและงานทาง รวมทั้งให้คำปรึกษา แนะนำ ช่วยเหลือ ฝึกอบรม จัดทำคู่มือปฏิบัติงาน ควบคุมทางวิชาการ และติดตามประเมินผลการดำเนินงานขององค์การปกครองส่วนท้องถิ่น

๔ การขอรับการสนับสนุนจากองค์การปกครองส่วนท้องถิ่นอื่น หรือส่วนราชการ

๔๑ ให้องค์การปกครองส่วนท้องถิ่นจัดให้มีฐานข้อมูลถนนและสะพาน ทั้งที่จัดทำขึ้นเอง และรับการถ่ายโอน โดยประกอบด้วย

- (๑) เอกสารการขอลงทะเบียนทางหลวงท้องถิ่น
- (๒) ชื่อถนนและสะพาน/หมายเลข
- (๓) จุดเริ่มต้น - จุดสิ้นสุด (พิกัดสายทาง/ละติจูด - ลองจิจูด)
- (๔) ระยะทาง/ประเภทผิวจราจร/ความกว้าง (ช่องจราจร/ทางเท้า/ไหล่ทาง)
- (๕) วันเดือนปีที่ก่อสร้างแล้วเสร็จ/รับถ่ายโอน
- (๖) ส่วนราชการที่ถ่ายโอน (ถ้ามี)
- (๗) หลักฐานการส่งมอบ - รับมอบ (ถ้ามี)
- (๘) ภาพถ่ายประกอบ (จุดเริ่มต้น - จุดสิ้นสุด/สภาพถนน)
- (๙) หนังสือรับรองแนวเขตทางสาธารณประโยชน์/หนังสือแสดงความประสงค์

เรื่องอุทกภัยดินไหวกับทางราชการ หรือยินยอมให้ทางราชการเข้าไปดำเนินการเพื่อให้มีการใช้ประโยชน์ร่วมกัน (ถ้ามี)

๔๒ การขอรับการสนับสนุนจากองค์การปกครองส่วนท้องถิ่นอื่น หากเทศบาลไม่สามารถดำเนินการก่อสร้าง หรือบำรุงรักษาถนนและสะพานได้ด้วยตนเองไม่ว่าเหตุใด ๆ ให้ร้องขอองค์การบริหารส่วนจังหวัดให้ความช่วยเหลือทางด้านงบประมาณ วัสดุอุปกรณ์ หรือบูรณาการร่วมกัน เช่น การให้เทศบาลองค์การบริหารส่วนตำบลดำเนินการขึ้นพื้นทาง และให้องค์การบริหารส่วนจังหวัดดำเนินการในพื้นที่ผิวจราจร โดยใช้ประกาศคณะกรรมการการกระจายอำนาจให้แก่องค์กรปกครองส่วนท้องถิ่น เรื่อง การทำความตกลงร่วมมือกันจัดทำบริการสาธารณะขององค์การปกครองส่วนท้องถิ่น ลงวันที่ ๒๒ พฤษภาคม พ.ศ. ๒๕๕๘ หรือการใช้ระเบียบกระทรวงมหาดไทยว่าด้วยการจัดทำแผนและประสานแผนพัฒนาพื้นที่ในระดับอำเภอ และตำบล พ.ศ. ๒๕๖๒

๔๓ การขอรับการสนับสนุนงบประมาณจากกรมส่งเสริมการปกครองท้องถิ่น และสำนักงบประมาณ

(๑) กรมส่งเสริมการปกครองท้องถิ่นและสำนักงบประมาณสำรวจข้อมูลองค์กรปกครองส่วนท้องถิ่นที่ได้รับการถ่ายโอนภารกิจถนนและสะพาน หรือนำแผนพัฒนาท้องถิ่นเพื่อเสนอคำขอ

ตั้งงบประมาณระหว่างประจำปีเป็นเงินอุดหนุนให้แก่องค์กรปกครองส่วนท้องถิ่น เพื่อก่อสร้างและบำรุงรักษา ถนนและสะพาน

(๒) องค์กรปกครองส่วนท้องถิ่นเสนอโครงการขอรับการสนับสนุนงบประมาณ เพื่อก่อสร้างและบำรุงรักษาถนนและสะพาน โดยมีรายละเอียดโครงการ ดังนี้

- ๑) โครงการ แบบแปลน และแผนผังสถานที่ดำเนินการ
- ๒) ดำเนินการประชาคม
- ๓) การคำนวณราคาก่อสร้าง (งบประมาณประมาณการ)
- ๔) สำเนาแผนพัฒนาท้องถิ่น
- ๕) ภาพถ่ายสถานที่ดำเนินการ
- ๖) เอกสารการลงทะเบียนทางหลวงท้องถิ่น

๔.๔ การขอรับการสนับสนุนจากส่วนราชการที่ถ่ายโอน

(๑) กำหนดให้คณะกรรมการบริหารจัดการภารกิจก่อสร้างและบำรุงรักษา ถนนและสะพาน ในคณะกรรมการการกระจายอำนาจให้แก่องค์กรปกครองส่วนท้องถิ่น ประกอบด้วย ส่วนราชการที่ถ่ายโอน ๕ หน่วยงาน ผู้แทนองค์กรปกครองส่วนท้องถิ่นทุกรูปแบบ และส่วนราชการที่สนับสนุน การถ่ายโอนภารกิจหน้าที่บริหารจัดการและแก้ไขปัญหาที่เกิดจากการถ่ายโอน และรวมคำขอขององค์กร ปกครองส่วนท้องถิ่นที่ร้องขอผ่านส่วนราชการที่ถ่ายโอน ได้แก่ กรมทางหลวง กรมส่งเสริมสหกรณ์ สำนักงาน การปฏิรูปที่ดินเพื่อเกษตรกรรม และกรมชลประทาน และจัดทำข้อเสนอต่อคณะกรรมการการกระจายอำนาจ ให้แก่องค์กรปกครองส่วนท้องถิ่น (ก ก ถ) พิจารณาตามเกณฑ์ความจำเป็นขั้นพื้นฐาน โดยอาจจัดทำแผนพัฒนา โครงข่ายถนนและสะพานในความรับผิดชอบขององค์กรปกครองส่วนท้องถิ่น ระยะ ๕ ปี เพื่อให้คณะกรรมการ การกระจายอำนาจให้แก่องค์กรปกครองส่วนท้องถิ่น (ก ก ถ) พิจารณาจัดสรรงบประมาณให้องค์กรปกครอง ส่วนท้องถิ่นต่อไป

(๒) หากองค์กรปกครองส่วนท้องถิ่นต้องการความช่วยเหลือทางด้านเทคนิค วิชาการ ให้กรมทางหลวงชนบทให้ความช่วยเหลือทั้งในด้านเครื่องมือ เครื่องจักร และการออกแบบมาตรฐาน ๕ การแก้ไขปัญหากรณีการถ่ายโอนไม่เป็นไปตามขอบเขตความรับผิดชอบ ตามข้อ ๑) และข้อ ๒) หรือด้วยระยะเวลาและสถานการณ์ที่เปลี่ยนแปลงไป

๕.๑ กรณีการถ่ายโอนงานทางและสะพาน ที่ไม่เป็นไปตามขอบเขตการถ่ายโอน หรือขอบเขตความรับผิดชอบ ตามข้อ ๑) และข้อ ๒) กำหนดไว้ ให้ดำเนินการ ดังนี้

(๑) ให้องค์กรปกครองส่วนท้องถิ่นหรือส่วนราชการที่ถ่ายโอนภารกิจนำเรื่องเสนอ คณะอนุกรรมการอำนวยการการกระจายอำนาจให้แก่องค์กรปกครองส่วนท้องถิ่นระดับจังหวัด พิจารณา ข้อเท็จจริงว่าถนนและสะพานนั้นมีขอบเขตการถ่ายโอน/ความรับผิดชอบของส่วนราชการตามข้อ ๑) หรือ ขององค์กรปกครองส่วนท้องถิ่น ตามข้อ ๒) (องค์การบริหารส่วนจังหวัดหรือเทศบาล/องค์การบริหารส่วนตำบล)

(๒) คณะอนุกรรมการอำนวยการการกระจายอำนาจให้แก่องค์กรปกครองส่วนท้องถิ่น ระดับจังหวัด พิจารณาข้อเท็จจริงแล้วเห็นว่าเป็นไปตามขอบเขตการถ่ายโอน/ความรับผิดชอบ ให้ยุติเรื่อง

(๓) หากคณะอนุกรรมการอำนวยการการกระจายอำนาจให้แก่องค์กรปกครอง ส่วนท้องถิ่นระดับจังหวัด พิจารณาข้อเท็จจริงแล้วไม่เป็นไปตามขอบเขตการถ่ายโอน/ความรับผิดชอบ ให้เสนอ ความเห็นต่อคณะกรรมการการกระจายอำนาจให้แก่องค์กรปกครองส่วนท้องถิ่น (ก ก ถ) พิจารณาต่อไป

(๔) คณะกรรมการการกระจายอำนาจให้แก่องค์กรปกครองส่วนท้องถิ่น (ก ก ถ) พิจารณาความเห็นของคณะอนุกรรมการอำนวยการการกระจายอำนาจให้แก่องค์กรปกครองส่วนท้องถิ่นระดับ

จังหวัด เพื่อแจ้งให้คณะกรรมการการกระจายอำนาจให้แก่องค์กรปกครองส่วนท้องถิ่นระดับจังหวัด ส่วนราชการที่ถ่ายโอนภารกิจ หรือองค์กรปกครองส่วนท้องถิ่นดำเนินการโอนภารกิจและส่งมอบทรัพย์สินที่เกี่ยวข้องให้ถูกต้องเป็นไปตามขอบเขตการถ่ายโอนตามที่แผนปฏิบัติการกำหนดขั้นตอนการกระจายอำนาจ ให้แก่องค์กรปกครองส่วนท้องถิ่นกำหนดไว้

๕๒ กรณีการถ่ายโอนงานทางและสะพาน เป็นไปตามขอบเขตการถ่ายโอน/ความรับผิดชอบ ตามข้อ ๒) กำหนดไว้ หากแต่ด้วยระยะเวลาและสถานการณ์เปลี่ยนแปลงไป เป็นเหตุให้ภารกิจดังกล่าว ไม่เป็นไปตามขอบเขตที่กำหนดไว้เดิม เช่น ในขณะที่ถ่ายโอนถนนและสะพานมีสภาพเป็นถนนสายรอง/สายย่อย ต่อมาเปลี่ยนแปลงไปเป็นถนนสายหลัก และ/หรือเป็นถนนสายทางเชื่อมต่อระหว่างจังหวัด ตามข้อ ๑) ให้ดำเนินการ ดังนี้

(๑) ให้องค์กรปกครองส่วนท้องถิ่นหรือส่วนราชการที่ถ่ายโอนภารกิจนำเรื่องเสนอ คณะกรรมการอำนวยการการกระจายอำนาจให้แก่องค์กรปกครองส่วนท้องถิ่นระดับจังหวัด พิจารณา ข้อเท็จจริงว่าถนนและสะพานนั้นมีขอบเขตการถ่ายโอนความรับผิดชอบของส่วนราชการตามข้อ ๑) หรือไม่ อย่างไร

(๒) คณะกรรมการอำนวยการการกระจายอำนาจให้แก่องค์กรปกครอง ส่วนท้องถิ่นระดับจังหวัด พิจารณาข้อเท็จจริงแล้วเห็นว่าไม่เป็นไปตามขอบเขตการถ่ายโอน/ความรับผิดชอบ ตามข้อ ๑) และเป็นไปตามขอบเขตการถ่ายโอน/ความรับผิดชอบขององค์กรปกครองส่วนท้องถิ่น ตามข้อ ๒) ให้ดำเนินการยุติเรื่อง

(๓) หากคณะกรรมการอำนวยการการกระจายอำนาจให้แก่องค์กรปกครอง ส่วนท้องถิ่นระดับจังหวัด พิจารณาข้อเท็จจริงแล้วเห็นว่า เป็นไปตามขอบเขตการถ่ายโอน/ความรับผิดชอบ ของส่วนราชการตามข้อ ๑) ให้เสนอความเห็นต่อคณะกรรมการการกระจายอำนาจให้แก่องค์กรปกครอง ส่วนท้องถิ่น (ก ก ถ) พิจารณาต่อไป

(๔) คณะกรรมการการกระจายอำนาจให้แก่องค์กรปกครองส่วนท้องถิ่น (ก ก ถ) พิจารณาความเห็นของคณะกรรมการอำนวยการการกระจายอำนาจให้แก่องค์กรปกครองส่วนท้องถิ่นระดับ จังหวัด เพื่อแจ้งให้คณะกรรมการอำนวยการการกระจายอำนาจให้แก่องค์กรปกครองส่วนท้องถิ่นระดับ จังหวัด ส่วนราชการที่ถ่ายโอนภารกิจ หรือองค์กรปกครองส่วนท้องถิ่นดำเนินการถ่ายโอนภารกิจและส่งมอบ ทรัพย์สินที่เกี่ยวข้อง ให้ถูกต้องตามขอบเขตการถ่ายโอนตามแผนปฏิบัติการกำหนดขั้นตอนการกระจายอำนาจ ให้แก่องค์กรปกครองส่วนท้องถิ่นกำหนดไว้

๕๓ กรณีการถ่ายโอนงานทางและสะพานเป็นไปตามขอบเขตการถ่ายโอน/ความรับผิดชอบ ตามข้อ ๓) กำหนดไว้ หากแต่เกินขีดความสามารถขององค์กรปกครองส่วนท้องถิ่นนั้น และองค์กรปกครอง ส่วนท้องถิ่นไม่สามารถดำเนินการได้ไม่ว่าด้วยเหตุใด ๆ ให้ดำเนินการ ดังนี้

(๑) ให้องค์กรปกครองส่วนท้องถิ่นร้องขอความช่วยเหลือจากองค์กรปกครอง ส่วนท้องถิ่นอื่น หรือส่วนราชการ ตามข้อ ๔

(๒) ห้ามส่วนราชการและองค์กรปกครองส่วนท้องถิ่นดำเนินการถ่ายโอน - รับโอน ภารกิจคืนไม่ว่าด้วยเหตุใด ๆ ยกเว้นการดำเนินการตามข้อ ๕๑ และ ๕๒

(๓) กรณีเกินขีดความสามารถขององค์กรปกครองส่วนท้องถิ่นอื่น และส่วนราชการ ที่ถ่ายโอนภารกิจ ให้องค์กรปกครองส่วนท้องถิ่นร้องขอต่อคณะกรรมการการกระจายอำนาจให้แก่องค์กร ปกครองส่วนท้องถิ่น (ก ก ถ) เพื่อพิจารณาแก้ไขปัญหาต่อไป

การแก้ไขปัญหาการถ่ายโอน

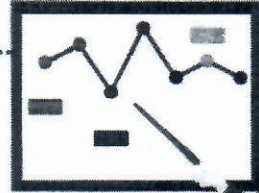
ถนนให้แก่องค์กรปกครองส่วนท้องถิ่น

มติ ก.ก.ถ.



ในการประชุมครั้งที่ 4/2562
เมื่อวันที่ 30 ต.ค. 2562

เห็นชอบในหลักการกำหนดแนวทางและหลักเกณฑ์
การแก้ไขปัญหาการถ่ายโอนภารกิจทางหลวงแผ่นดิน
และทางหลวงชนบท ดังนี้



กรณีการถ่ายโอนภารกิจทางหลวงแผ่นดิน/ทางหลวงชนบท

1 ไม่เป็นไป

2 ถูกต้องและเป็นไป

3 ถูกต้องและเป็นไป

ตามขอบเขตการถ่ายโอน ขั้นตอนและวิธีปฏิบัติตามแผนปฏิบัติการฯ ฉบับที่ 1 และฉบับที่ 2

หากแต่ด้วยระยะเวลาและสถานการณ์
ที่เปลี่ยนแปลงไป เป็นเหตุให้ภารกิจ
ดังกล่าว ไม่อยู่ในขอบเขตการถ่ายโอน

หากแต่เกินขีดความสามารถ
ของ อปท. นั้น และ อปท. ไม่สามารถ
ดำเนินการกิจได้ ไม่ว่าด้วยเหตุใดๆ

ให้ อปท. หรือส่วนราชการที่ถ่ายโอนภารกิจนำเรื่องเสนอ
คณะกรรมการอำนวยการกระจายอำนาจ
ให้แก่ อปท. ระดับจังหวัด พิจารณา



ถ่ายโอนภารกิจและส่งมอบ
ทรัพย์สินที่เกี่ยวข้องให้แก่
ส่วนราชการที่ถ่ายโอน
ภารกิจนั้น
เพื่อให้ส่วนราชการนั้น
พิจารณาถ่ายโอนภารกิจ
ให้แก่ อปท. ที่เกี่ยวข้อง
ให้ถูกต้อง

โอนภารกิจและส่งมอบทรัพย์สิน
ที่เกี่ยวข้องให้แก่ส่วนราชการที่ถ่ายโอน
ภารกิจนั้น เพื่อให้ส่วนราชการนั้น
พิจารณาดำเนินการกิจดังกล่าว

ให้ อปท. นั้น ร้องขอความช่วยเหลือ
จาก อปท. อื่น หรือส่วนราชการ
ที่ถ่ายโอนภารกิจดำเนินการแทน
ไปพลางก่อน โดยยังถือเป็น
ทรัพย์สิน/กรรมสิทธิ์ หรือหน้าที่
ความรับผิดชอบของ อปท. นั้นอยู่
และห้ามส่วนราชการ และ อปท.
รับถ่ายโอนภารกิจคืนไม่ว่า
ด้วยเหตุใดๆ และกรณีเกินขีด
ความสามารถของ อปท. อื่น
และส่วนราชการที่ถ่ายโอนภารกิจ
ให้ร้องขอต่อ ก.ก.ถ. เพื่อพิจารณา
แก้ไขต่อไป



จัดทำโดย : กลุ่มงานส่งเสริมการกระจายอำนาจและการจัดทำงบประมาณเงินอุดหนุน
กรมส่งเสริมการปกครองท้องถิ่น กระทรวงมหาดไทย

การแก้ไขปัญหาการถ่ายโอน

ถนนให้แก่องค์กรปกครองส่วนท้องถิ่น

มติ ก.ก.ถ.



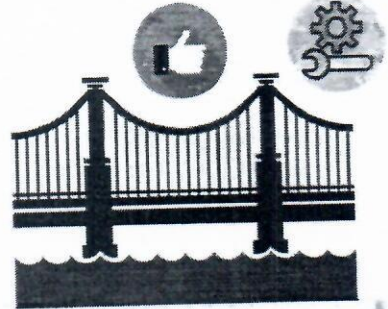
ในการประชุมครั้งที่ 4/2563
เมื่อวันที่ 5 ธ ค 2563

เพื่อเป็นการชั่งชั่งความเข้าใจเกี่ยวกับการพิจารณาดำเนินการตามแนวทาง
และหลักเกณฑ์การแก้ไขปัญหาการถ่ายโอนภารกิจทางหลวงแผ่นดิน
และทางหลวงชนบท ที่ อปท ได้รับถ่ายโอนภารกิจ

เห็นชอบ แนวทางและหลักเกณฑ์วิธีการและขั้นตอนการบริหารจัดการ
และการแก้ไขปัญหาการถ่ายโอนภารกิจงานก่อสร้างและบำรุงรักษา
ถนนและสะพาน ที่ อปท ได้รับถ่ายโอนจากส่วนราชการ

โดยมีแนวทาง/หลักเกณฑ์ 5 ข้อ ดังนี้

- 1 ขอบเขตความรับผิดชอบของราชการส่วนกลางและภูมิภาค
- 2 ขอบเขตความรับผิดชอบของ อปท
- 3 ขอบเขตความรับผิดชอบของราชการส่วนกลาง ภูมิภาค และท้องถิ่น ดำเนินการร่วมกัน
- 4 การขอรับการสนับสนุนจาก อปท อื่น หรือส่วนราชการ
- 5 การแก้ไขปัญหามีการถ่ายโอนไม่เป็นไปตามขอบเขตความรับผิดชอบ



1

ขอบเขตความรับผิดชอบของราชการส่วนกลางและภูมิภาค

กำหนดให้ 5 หน่วยงาน ทำหน้าที่ ก่อสร้างและบำรุงรักษาถนนและสะพาน ปรับปรุงดูแลรักษาความสะอาด
ความเป็นระเบียบเรียบร้อย เกาะกลางถนน ทางเท้า ไหล่ทาง ที่พักริมทาง รางระบายน้ำและจัดทำวิศวกรรมจราจร ไฟฟ้า
แสงสว่าง ในเขตทางตามพื้นที่หน่วยงานที่รับผิดชอบ ดังนี้



1.1 กรมทางหลวง พัฒนา ดำเนินการก่อสร้าง บูรณะ และบำรุงรักษาทางหลวงพิเศษ ทางหลวงแผ่นดิน
และทางหลวงสัมปทาน ให้เชื่อมโยงระหว่างส่วนกลางไปสู่ภูมิภาค หรือภูมิภาคสู่ภูมิภาค ให้มีโครงสร้างสมบูรณ์
ครอบคลุมทั่วประเทศและเชื่อมโยงกับต่างประเทศ



1.2 กรมทางหลวงชนบท พัฒนา ดำเนินการก่อสร้าง บูรณะ และบำรุงรักษาทางหลวงชนบทโครงข่ายสายรอง
ที่สำคัญ และให้มีโครงสร้างสมบูรณ์ เชื่อมโยงกับทางหลวงพิเศษ หรือทางหลวงแผ่นดิน หรือทางหลวงสัมปทาน
หรือทางหลวงชนบท หรือทางหลวงท้องถิ่น และเชื่อมโยงระหว่างภูมิภาคสู่จังหวัด และจังหวัดสู่จังหวัด



1.3 กรมส่งเสริมสหกรณ์ จัดทำแผนพัฒนาก่อสร้างถนนและสะพานในพื้นที่นิคมสหกรณ์ให้เชื่อมโยงกับทางหลวง
ท้องถิ่น หรือทางหลวงชนบท หรือทางหลวงแผ่นดิน เพื่อให้ อปท. พัฒนา ดำเนินการก่อสร้างหรือบำรุงรักษาต่อไป



1.4 ส.ป.ก. พัฒนา ดำเนินการก่อสร้างถนนและสะพาน หรือจัดทำแผนพัฒนาก่อสร้างถนนและสะพานในพื้นที่
ปฏิรูปที่ดินให้เชื่อมโยงกับทางหลวงท้องถิ่น หรือทางหลวงชนบท หรือทางหลวงแผ่นดิน เมื่อก่อสร้างแล้วเสร็จ
ให้ถ่ายโอนให้ อปท. พัฒนา ดำเนินการบำรุงรักษาต่อไป



1.5 กรมชลประทาน พัฒนา ดำเนินการก่อสร้างถนนบนคันคูน้ำให้เชื่อมโยงกับทางหลวงท้องถิ่น หรือทางหลวง
ชนบท หรือทางหลวงแผ่นดิน เมื่อก่อสร้างแล้วเสร็จให้ถ่ายโอนให้ อปท. พัฒนา ดำเนินการบำรุงรักษาต่อไป

นอกเหนือจากภารกิจที่ 1.1 - 1.5 ได้แก่ ถนนที่เชื่อมโยงระหว่างหมู่บ้าน ตำบล และอำเภอ ให้ถ่ายโอนให้ อปท.
และส่วนราชการต้องปรับเปลี่ยนบทบาทเป็นผู้ช่วยเหลือทางด้านเทคนิควิชาการ



จัดทำโดย : กลุ่มงานส่งเสริมการกระจายอำนาจและการจัดทำงบประมาณเงินอุดหนุน
กรมส่งเสริมการปกครองท้องถิ่น กระทรวงมหาดไทย

การแก้ไขปัญหาการถ่ายโอน

ถนนให้แก่องค์กรปกครองส่วนท้องถิ่น

2

ขอบเขตความรับผิดชอบของ อปท.



2 1 อปจ

ดำเนินการก่อสร้าง บำรุงและบำรุงรักษาทางหลวงท้องถิ่นให้มีโครงข่ายสมบูรณ์

- เชื่อมโยงกับทางหลวงท้องถิ่นอื่นๆ ทางหลวงชนบท หรือทางหลวงแผ่นดิน
- เชื่อมโยงระหว่างอำเภอหรือตำบล ภายในจังหวัด หรือระหว่างเทศบาล และ อบต. ภายในจังหวัด หรือภายในเขตพื้นที่เทศบาล หรือ อบต. เดียว ในจังหวัด กรณีได้รับการร้องขอความช่วยเหลือ



2 2 เทศบาล/อบต

- เชื่อมโยงกับทางหลวงท้องถิ่นอื่นๆ ทางหลวงชนบท หรือทางหลวงแผ่นดิน



2 3 กทม /เมืองพัทยา

- รับผิดชอบงานทางทั้งหมดในพื้นที่ โดยให้ส่วนราชการส่งมอบเส้นทางในพื้นที่ให้ กทม /เมืองพัทยา

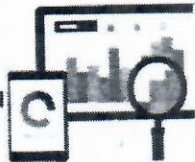
หาก อปท. ในพื้นที่ ไม่สามารถพัฒนาและก่อสร้างทางหลวงท้องถิ่นให้เพียงพอได้ ไม้ว่าด้วยเหตุใดๆ ให้ อปท. นั้นร้องขอ อบจ. ให้ความช่วยเหลือ หาก อบจ. ไม่ให้ความช่วยเหลือ ให้ร้องขอต่อส่วนราชการพิจารณารวบรวมจัดทำข้อเสนอต่อ ก ก ก

3

ขอบเขตความรับผิดชอบของราชการส่วนกลาง ภูมิภาค และท้องถิ่น ดำเนินการร่วมกัน

3 1 พัฒนาระบบฐานข้อมูลของประเทศ ให้มีความเป็นเอกภาพและมีประสิทธิภาพ

- คณะอนุกรรมการเฉพาะกิจเพื่อจัดทำฐานข้อมูลด้านการถ่ายโอนภารกิจให้แก่ อปท. ใน ก ก ก เป็นศูนย์กลางรวบรวมข้อมูลทางหลวงของประเทศ
- จัดให้มีคณะทำงานพัฒนาระบบข้อมูลทางหลวงระดับจังหวัด โดยให้ อบจ. เป็นศูนย์ข้อมูลทางหลวงท้องถิ่นระดับจังหวัด



3 2 กรมทางหลวงชนบท จัดทำหลักสูตรอบรมให้ความรู้แก่นายช่าง อปท. ทุกประเภท เพื่อให้มีความรู้ในการจัดทำแผนที่เส้นทาง ในความรับผิดชอบรวบรวมข้อมูลทางหลวงของประเทศ



3 3 หากส่วนราชการต้องการทางหลวงท้องถิ่น เพื่อพัฒนาและก่อสร้างทางเชื่อมระหว่างจังหวัด หรือระหว่างภาค หรือระหว่างประเทศ ให้ อปท. ถ่ายโอนให้เพื่อประโยชน์ส่วนรวม



3 4 หาก อบจ. ต้องการทางหลวงท้องถิ่นในเขต เมืองพัทยา เทศบาล และ อบต. เพื่อพัฒนาและก่อสร้างทางเชื่อมระหว่างอำเภอ หรือตำบล หรือเทศบาล หรือ อบต. ให้ อปท. ถ่ายโอนให้เพื่อประโยชน์ส่วนรวม

หรือกรณีทางหลวงท้องถิ่นของ อบจ. ผาน อปท. ไต และ อปท. นั้นมีความพร้อม/มีขีดความสามารถ/ มีความประสงค์ที่จะก่อสร้าง ขยาย บำรุงรักษา และดูแลรับผิดชอบทางหลวงในเขตตนเอง ให้ อบจ. ถ่ายโอนและมอบหมายให้ อปท. นั้นดำเนินการ

3 5 ให้ส่วนราชการอนุญาตให้ อปท. เข้าไปดูแลรักษา และใช้ประโยชน์ในพื้นที่เกาะกลางถนน ทางเท้า ไหล่ทาง พื้นที่ริมทาง ที่พักผู้โดยสาร ไฟฟ้าแสงสว่าง และงานวิศวกรรมจราจร ในกรณีที่ อปท. มีความประสงค์และความพร้อมดำเนินการ

3 6 กรมทางหลวงชนบทกำหนดมาตรฐานทางหลวงและงานทาง รวมทั้งให้คำปรึกษา แนะนำ ช่วยเหลือ ฝึกอบรม จัดทำคู่มือปฏิบัติงาน ควบคุมทางวิชาการ และติดตามประเมินผลการดำเนินงานของ อปท.



จัดทำโดย : กลุ่มงานส่งเสริมการกระจายอำนาจและการจัดทำงบประมาณเงินอุดหนุน กรมส่งเสริมการปกครองท้องถิ่น กระทรวงมหาดไทย

4

การขอรับการสนับสนุนจาก อปท. อื่น หรือส่วนราชการ

4.1 ให้ อปท.

จัดให้มีฐานข้อมูล

ถนนและสะพาน

(จัดทำขึ้นเอง+ถ่ายโอน)

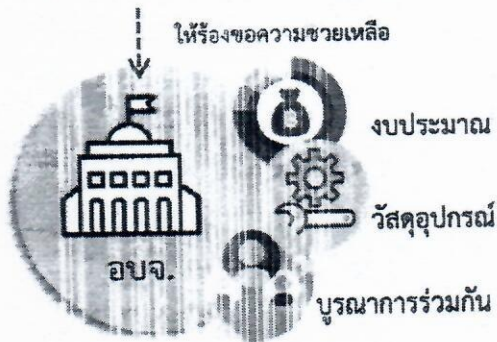
ประกอบด้วย



- 1) เอกสารการขอลงทะเบียนทางหลวงท้องถิ่น
- 2) ชื่อถนนและสะพาน/หมายเลข
- 3) จุดเริ่มต้น-สิ้นสุด (พิกัดสายทาง/ละติจูด-ลองจิจูด)
- 4) ระยะทาง/ประเภทผิวจราจร/ความกว้าง (ช่องจราจร/ทางเท้า/ไหล่ทาง)
- 5) ว/ด/ป ที่ก่อสร้างแล้วเสร็จ/รับถ่ายโอน
- 6) ส่วนราชการที่ถ่ายโอน (ถ้ามี)
- 7) หลักฐานการส่งมอบ-รับมอบ (ถ้ามี)
- 8) ภาพถ่ายประกอบ (จุดเริ่มต้น-จุดสิ้นสุด/สภาพถนน)
- 9) หนังสือรับรองแนวเขตทางสาธารณประโยชน์/หนังสือแสดงความประสงค์เรื่องอุทิศที่ดินให้กับทางราชการ หรือยินยอมให้ทางราชการเข้าไปดำเนินการเพื่อให้มีการใช้ประโยชน์ร่วมกัน (ถ้ามี)

4.2 การขอรับการสนับสนุนจาก อปท. อื่น

หาก อปท. ไม่สามารถดำเนินการก่อสร้างหรือบำรุงรักษาดูแลถนนและสะพานได้ด้วยตนเองไม่ว่าเหตุใดๆ



• ประกาศ ก.ก.ถ. เรื่อง การทำความตกลงร่วมมือกันจัดทำบริการสาธารณะของ อปท. ลงวันที่ 22 พ.ค. 2558

• ระเบียบ มท. ว่าด้วยการจัดทำแผนและประสานแผนพัฒนาพื้นที่ในระดับอำเภอและตำบล พ.ศ. 2562

4.3 การขอรับการสนับสนุน

งบประมาณจาก สด และ สงป



1) สด + สงป. สืบหาข้อมูล อปท. ที่ได้รับถ่ายโอนภารกิจ หรือนำแผนพัฒนาท้องถิ่น เพื่อเสนอคำขอตั้งงบประมาณระหว่างประจำปีเป็นเงินอุดหนุนให้แก่ อปท. เพื่อก่อสร้างและบำรุงรักษาดูแลถนนและสะพาน



2) อปท. เสนอโครงการเพื่อขอรับการสนับสนุนงบประมาณ

4.4 การขอรับ

การสนับสนุน

จากส่วนราชการ

ที่ถ่ายโอน

• คณะอนุกรรมการบริหารจัดการภารกิจก่อสร้างและบำรุงรักษาดูแลถนนและสะพาน ใน ก.ก.ถ. บริหารจัดการและแก้ไขปัญหาที่เกิดจากการถ่ายโอน และจัดทำข้อเสนอต่อ ก.ก.ถ.

• กรณี อปท. ต้องการความช่วยเหลือทางด้านเทคนิควิชาการ ให้กรมทางหลวงชนบท ให้ความช่วยเหลือด้านเครื่องมือ เครื่องจักร และการออกแบบมาตรฐาน



จัดทำโดย : กลุ่มงานส่งเสริมการกระจายอำนาจและการจัดทำงบประมาณเงินอุดหนุน กรมส่งเสริมการปกครองท้องถิ่น กระทรวงมหาดไทย

การแก้ไขปัญหาการถ่ายโอน

ถนนให้แก่องค์กรปกครองส่วนท้องถิ่น

5

การแก้ไขปัญหากรณีการถ่ายโอน
ไม่เป็นไปตามขอบเขตความรับผิดชอบ

กรณีการถ่ายโอนงานทางและสะพาน

เนื่องจากยังมีประเด็นความเข้าใจที่คลาดเคลื่อนเกี่ยวในการพิจารณาดำเนินการตามแนวทางและหลักเกณฑ์
การแก้ไขปัญหาการถ่ายโอนภารกิจทางหลวงแผ่นดิน และทางหลวงชนบท ที่กำหนดว่า

1 = ส่วนราชการถ่ายโอนไม่ถูกต้องตามขอบเขตการถ่ายโอนฯ ให้คณะอนุกรรมการฯ ระดับจังหวัด พิจารณาโอนภารกิจคืนให้ส่วนราชการนั้น เพื่อโอนคืนให้อปท. ที่เกี่ยวข้อง

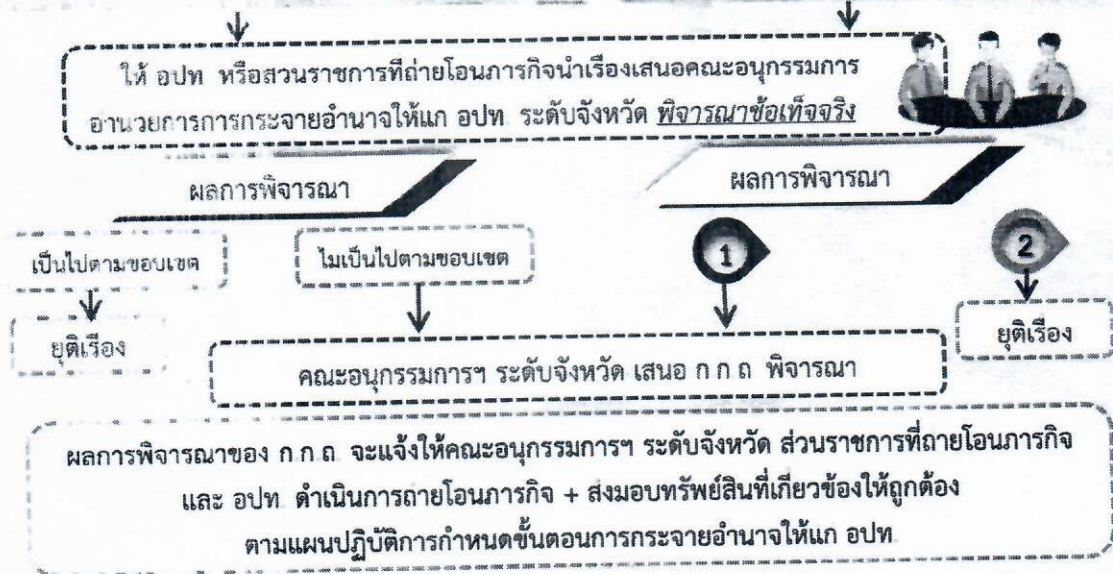
2 = อปท. รับผิดชอบถูกต้องตามขอบเขตการถ่ายโอนฯ หากแต่ด้วยระยะเวลาและสถานการณ์ที่เปลี่ยนแปลงไป เป็นเหตุให้ภารกิจไม่อยู่ในขอบเขตการถ่ายโอน ให้คณะอนุกรรมการฯ ระดับจังหวัด พิจารณาโอนภารกิจคืนให้ส่วนราชการนั้น

3 = อปท. รับผิดชอบถูกต้องตามขอบเขตการถ่ายโอนฯ แต่เกินขีดความสามารถของ อปท. ให้ร้องขอ อปท. อื่นหรือส่วนราชการอื่น การดำเนินการแทนไปล่วงหน้า และห้ามรับถ่ายโอนภารกิจคืน ไม่ว่าด้วยเหตุใดๆ

ก ก ฎ. ในคราวประชุมครั้งที่ 4/2563 เมื่อวันที่ 16 ธ.ค. 2563 เห็นชอบแนวทางและหลักเกณฑ์วิธีการและขั้นตอนการบริหารจัดการแก้ไขปัญหาการถ่ายโอนภารกิจงานก่อสร้างและบำรุงรักษาด้านถนนและสะพานที่ อปท. ได้รับการถ่ายโอนจากส่วนราชการ เพื่อให้ส่วนราชการ จังหวัด และ อปท. ถือปฏิบัติ ดังนี้

5.1 หากไม่เป็นไปตามขอบเขต ข้อ 1 และ 2

5.2 หากเป็นไปตามขอบเขต 2



5.3 เป็นไปตาม 3

หากองค์กรปกครองส่วนท้องถิ่นของ อปท. นั้น (เช่น ขาดคน งบประมาณ / เครื่องมือ/ความรู้ฯ) และ อปท. ใกล้เคียง รับผิดชอบภารกิจได้ไม่ว่าด้วยเหตุใดๆ ให้ดำเนินการ ดังนี้

- 1) ให้ อปท. ร้องขอความช่วยเหลือจาก อปท. อื่นหรือส่วนราชการ
- 2) ห้ามส่วนราชการและ อปท. ตาเนนการถ่ายโอนรับโอนภารกิจคืนไม่ว่าด้วยเหตุใดๆ ยಾವินการดำเนินการตามข้อ 5.1 และ 5.2
- 3) กรณีเกินขีดความสามารถของ อปท. อื่น และส่วนราชการที่ถ่ายโอนภารกิจ ให้ อปท. ร้องขอต่อ ก ก ฎ. เพื่อพิจารณาแก้ไขปัญหาต่อไป

